

حزمة مؤشرات MT4 Supreme Edition

في هذا الدليل، ستجد تعليمات التثبيت والإستخدام لمنصة MT4 Supreme Edition. عملية التثبيت و الإستخدام هي نفسها في **new MT5 Supreme Edition**. ببساطة، قم بتطبيق الإرشادات الموضحة في MetaTrader 5 Supreme Edition بنفس الطريقة.

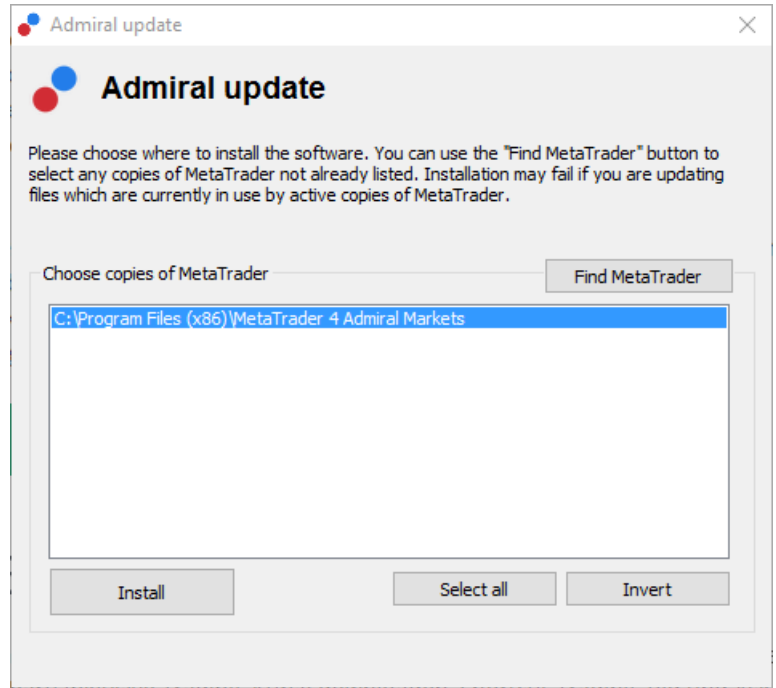
المؤشرات هي أدوات مساعدة تكمل برنامج تداول MetaTrader 4. عادة ما يقومون بتحليل الرسم البياني من خلال صيغة رياضية فردية و استخلاص استنتاجات من تاريخ الرسم البياني حول تحركات المخطط المحتملة.

توفر المؤشرات إشارات تداول لمساعدتك على تحليل الرسوم البيانية، والتعرف على الإتجاهات و الحركات المعاكسة أو الداعمة.

1. تثبيت و فتح المؤشرات

[حقل MT4 Supreme Edition](#) و تأكد بأن MetaTrader 4 مغلقة أثناء عملية التحميل.

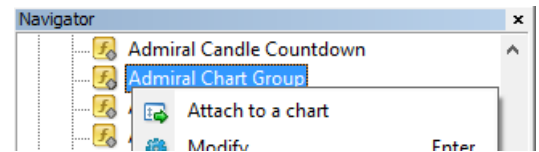
افتح الملف *zip* بمجرد إنتهاء التحميل و انقر *نقرًا مزدوجًا* على ملف *Admiral-MT4-Apps.exe* داخل *zip* الأرشيف لتنفيذها. هذا سيعمل على بدء عملية التثبيت.



إذا كان لديك العديد من مثيلات البرنامج المثبتة على نظامك، إستخدم زر *Find MetaTrader* للعثور على الإصدار الصحيح.

انقر فوق زر تثبيت و إتبع الخطوات التي تظهر على الشاشة حتى اكتمال التثبيت بنجاح.

في هذا الوقت، إن إضافات MT4 Supreme متوافقة فقط مع نظام Windows، على الرغم من أن بعض المؤشرات تعمل مع Mac OS أيضًا. يمكنك العثور على تعليمات التثبيت للمؤشرات الموجودة في نظام التشغيل Mac OS X في الفصل 1.1.



بعد التثبيت، يمكنك العثور على المؤشرات في نافذة المتصفح لواجهة برنامج MetaTrader.

لوضع واحد منها على الرسم البياني:

1. انقر بزر الماوس الأيمن على المؤشر المعني، و
2. إختار *Attach to chart*، أو
3. قم بسحب و إسقاط المؤشر مباشرة في نافذة المخطط.

1.1.1 التثبيت على نظام التشغيل Mac OS X

كما ذكرنا من قبل، يمكن استخدام بعض مؤشرات Admirals ضمن نظام التشغيل Mac OS X بما في ذلك العد التنازلي للشموع، أعلى-أقل، و التوقيت المحلي، و تاريخ الطلب، و النقاط المحورية و السبريد.

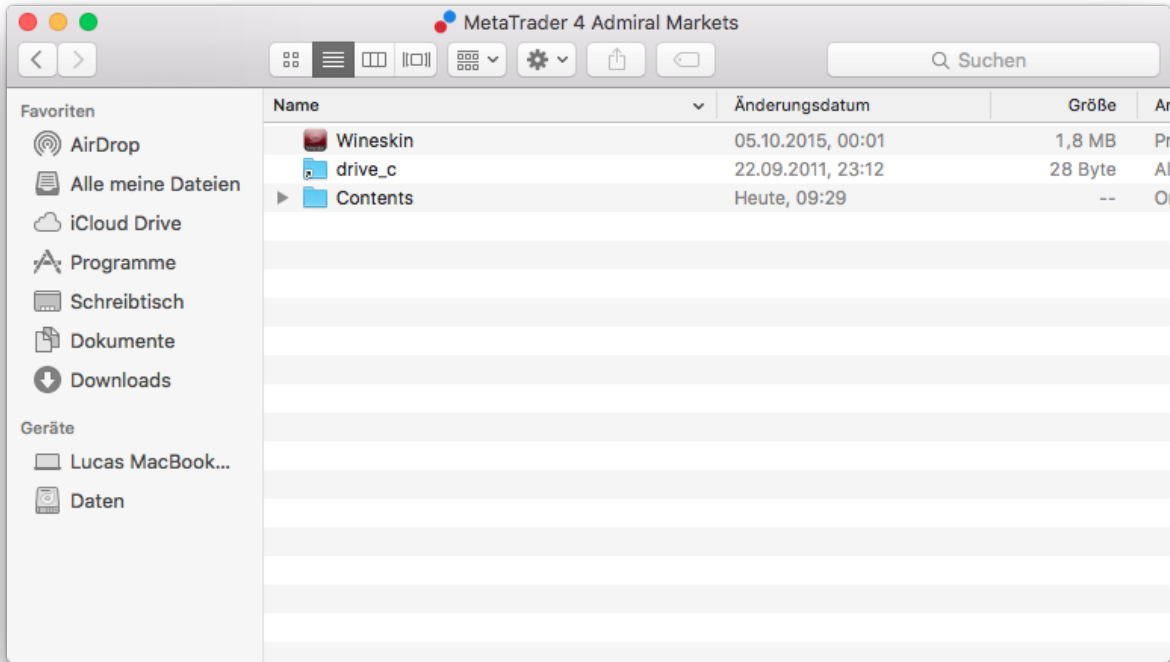
لاستلام ملفات التثبيت لنظام التشغيل Mac، يرجى الإتصال بخدمة العملاء لدينا.

أغلق برنامج MetaTrader 4 بشكل صحيح قبل التثبيت. لإغلاق البرنامج بشكل صحيح:

1. انقر بزر الماوس الأيمن على رمز MetaTrader 4 في النافذة
2. انقر فوق خيار إغلاقه.

لتثبيت الإضافة:

1. افتح مجلد *Programs*
2. إغث على البرنامج *MetaTrader 4 Admirals*, ثم
3. انقر بزر الماوس الأيمن عليه، و
4. انقر فوق خيار *Show Content*
5. في النافذة الجديدة، افتح مسار المجلد التالي: *drive_c → Program Files → MetaTrader 4 Admirals → MQL 4*
6. وبعد ذلك، إفتح *MetaTrader 4 Indicators* (ملاحظة: هذا هو المكان الذي يجب أن تقوم بملصق ملفات المؤشر التي حددتها. نوع الملف ex4)



إذا قمت بتثبيت المؤشرات بنجاح، فستجدها الآن في نافذة المتصفح.

2. مؤشر Admiral Candle Countdown

حالما يتم تفعيل المؤشر، يتم عرض الوقت المتبقي حتى تبدأ الشمعة القادمة.

عادةً ما يظهر هذا الرقم في الزاوية السفلية اليسرى من نافذة المخطط. ومع ذلك، يمكنك تخصيص مكان ظهورها في نافذة الإعدادات عند تطبيق المؤشر على المخطط.



2.1 إعدادات مؤشر Candle Countdown

الإعدادات الفردية لمؤشر Candle Countdown هي:

1. *Label position* - تعيين موقع مؤشر العد التنازلي للشموع
2. *Colour* - تحدد لون الرقم المعروض
3. *Font Size* و *Font* - تحدد الخط و حجم الخط.

يمكنك أيضًا تعيين المؤقت ليكون بجوار الشمعة مباشرةً. للقيام بذلك، قم بضبط الخيار على *In line with price*. لاحظ أنه يجب تنشيط التمرير التلقائي للمخطط حتى يعمل.

بالإضافة إلى ذلك، يمكنك ضبط الإنذارات على الشموع الجديدة في السطر/التنبيه.

| Variable | Value |
|-------------------------------------------|--------------------------------|
| Timeframe for clock | (Current chart) |
| Use local clock | Yes |
| LABEL | === Label === |
| Label position | Bottom right |
| X position | 5 |
| Y position | 5 |
| Colour | <input type="checkbox"/> White |
| Font | Arial |
| Font size | 12 |
| Label text | {TIME} |
| ALERTS | === Alerts === |
| Alert seconds before bar-end (0 for none) | 0 |
| Text for alert | New {TF} bar in {TIME} |
| Sound for alert | alert |

Buttons: Load, Save, OK, Abbrechen, Reset

3. مؤشر Admiral Chart Group

يُعد مؤشر Admiral Chart Group أداة مفيدة لربط عدة مخططات. على سبيل المثال، يمكنك الإطلاع على نفس الأداة عدة مرات، مع إطارات زمنية مختلفة لكل مخطط و تغيير رمز جميع المخططات بنقرة واحدة فقط.

الميزة الرئيسية لمؤشر Chart Group هي القدرة على تغيير جميع نوافذ المخططات ببساطة عن طريق تغيير الرمز في واحد منهم. يطبق المؤشر تلقائيًا التخصيص على جميع المخططات المرفقة.

لإستخدام المؤشر بشكل صحيح، يجب عليك تطبيقه على كافة المخططات التي ترغب في الاتصال بها. بعد ذلك، يظهر مربع نص في الزاوية السفلية اليسرى من كل مخطط متأثر.

يمكنك يدويًا تعيين اسم لإنشاء مجموعة مخططات التي تربط جميع المخططات بهذا الاسم نفسه في مربع النص. هذا الخيار غير حساس لحالة الأحرف.



4. مؤشر Admiral Freehand Drawing

مؤشر Admiral Freehand Drawing أداة تسمح بالرسم الحر في الرسم البياني.
قم بتطبيق المؤشر على الرسم البياني ثم اضغط *D* للرسم بالماوس.



4.1. الإعدادات و الاختصارات الرئيسية

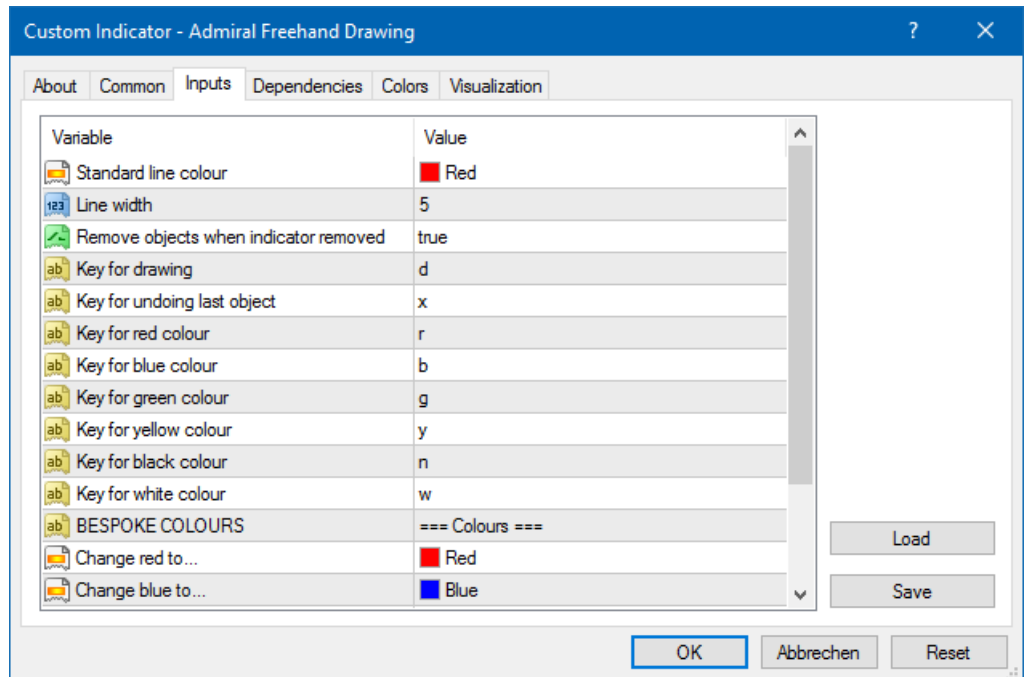
بالشكل الافتراضي، يكون لون الرسم باللون الأحمر، ولكن يمكنك أيضًا تخصيص اللون بالضغط على مفاتيح مختلفة، اضغط على:

1. *B* للحصول على اللون الأزرق
2. *Y* للحصول على اللون الأصفر
3. *N* للحصول على اللون الأسود
4. *W* للحصول على اللون الأبيض.

للعودة إلى اللون الأحمر الافتراضي، ما عليك سوى الضغط على *R*.

يمكنك أيضًا حذف آخر شيء رسمته من خلال الضغط على *X*.

بالإضافة إلى ذلك، يمكنك تخصيص المفاتيح و الألوان في شاشة الإعدادات الخاصة بالمؤشر.



5. مؤشر Admiral High-Low

يُظهر مؤشر Admiral High-Low أعلى وأدنى قيمة سعر ضمن الإطار الزمني المختار. يعمل مع جميع النوافذ الزمنية القياسية مثل الدقائق أو الساعات أو الأيام.

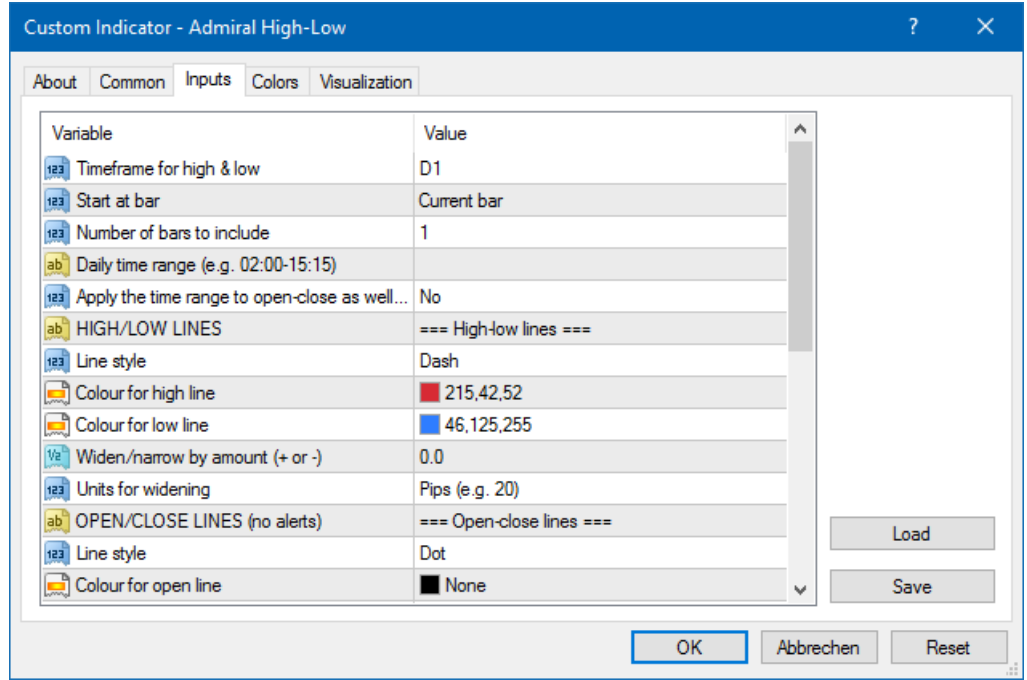


الإعداد القياسي للمؤشر هي النقاط العالية والمنخفضة اليومية.

يمكنك تخصيص ألوان الخطوط الأفقية المعنية حسب رغبتك في شاشة الإعدادات.

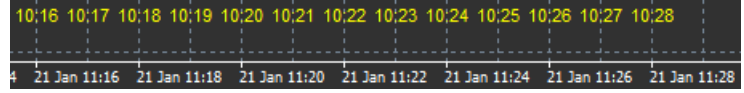
5.1 إعدادات مؤشر High-Low

1. الإطار الزمني للارتفاع والانخفاض - يغير وحدة الوقت للمؤشر.
2. ابدأ في الشريط - يختار ما إذا كانت الشمعة الحالية أو السابقة هي نقطة مرجعية لحساب الارتفاع والانخفاض.
3. عدد الأشرطة المراد تضمينها - يحدد عدد الشموع التي يجب أخذها في الاعتبار لحساب الارتفاع والانخفاض.
4. النطاق الزمني اليومي - يحدد بشكل اختياري وقت اليوم الذي يتم فيه حساب أعلى وأدنى درجة حرارة.
5. تطبيق نطاقات الوقت على خطوط الافتتاح والإغلاق وكذلك على الارتفاع والانخفاض - يقرر ما إذا كان الإطار الزمني المحدد ينطبق على خطوط الافتتاح والإغلاق.
6. لون الخطوط العالية والمنخفضة - قم بتخصيص اللون للخطوط العالية والمنخفضة.
7. توسيع/تضييق بمقدار - تحريك المؤشر المرتفع والمنخفض إلى الداخل أو الخارج.
8. وحدات التوسيع - تحدد وحدة القياس التي سيتم استخدامها في الخيار أعلاه.
9. نمط الخط - يقوم بتخصيص نمط خطوط الإغلاق المفتوح.
10. لون الخط المفتوح - يقوم بتنشيط الخط المفتوح الحالي ويحدد لونه (يظل معطلاً طالما تم تعيين اللون على لا شيء).
11. لون خط الإغلاق - يقوم بتنشيط خط الإغلاق الحالي وتعيين لونه (يظل معطلاً طالما تم تعيين اللون على لا شيء).
12. لون خط الإغلاق السابق - يقوم بتنشيط خط الإغلاق السابق وتعيين لونه (يظل معطلاً طالما تم تعيين اللون على لا شيء).
13. إعدادات العلامات - تخصيص العلامات، وضبط النص، والخط، وما إلى ذلك.
14. إعدادات التنبيه - تقرر ما إذا كان يجب أن يكون هناك صوت إنذار عندما يتجاوز السعر أيًا من الخطوط.



6. مؤشر Admiral Local Time

يوفر مؤشر Admiral Local Time الخيار لعرض التوقيت المحلي بالإضافة إلى وقت الخادم في الجزء السفلي من المخطط. يمكن تخصيص لون العرض.



7. مؤشر Admiral Order History

يقوم مؤشر Admiral Order History بتدوين تمثيل مرتب بشكل جيد لصفقاتك السابقة في الرسم البياني. يتم عرض الصفقات المربحة كخطوط خضراء، والصفقات الخاسرة كخطوط حمراء.

سيؤدي تحريك الماوس فوق أي من الخطوط إلى عرض معلومات مفصلة حول التداول، مثل الربح/الخسارة، وسعر الافتتاح والإغلاق، و S/L و T/P.



يظهر هذا المثال ربحًا قدره 33.90 يورو لهذه الصفقة

توفر الأشرطة الزرقاء والرمادية في الرسم البياني مرجعًا إضافيًا للتداولات السابقة في جميع رموز التداول.

يشير الشريط الأزرق إلى التداولات في نفس الرمز - يشير الشريط الرمادي إلى التداولات في جميع الرموز الأخرى.

7.1. إعدادات مؤشر Order History

1. هل تريد تضمين الصفقات المفتوحة؟ - يقرر ما إذا كان يجب عرض الصفقات المفتوحة حاليًا.
2. الترميز اللوني للصفقات - تغيير وضع الترميز اللوني للمؤشرات، ربح/خسارة أو شراء/بيع.
3. اللون 1 - يحدد لون خط الربح أو الشراء.
4. اللون 2 - يحدد لون خط الخسارة أو البيع.
5. لون الصفقات المفتوحة - يحدد لون العلامة التي تمثل النقاط التي يتم فتح الصفقات عندها.
6. علامات الدخول والخروج - تغيير نوع العلامة.
7. خط من الفتح إلى الإغلاق - يغير نمط أشرطة التاريخ.
8. نمط لون خط وقف الخسارة - يحدد لون ونمط خطوط وقف الخسارة (يتطلب نمطًا للتنشيط).
9. نمط لون خط جني الأرباح - يحدد لون ونمط خطوط جني الأرباح (يتطلب نمطًا للتنشيط).
10. إظهار النطاقات لفترات التداول النشطة - يقوم بتنشيط أو إلغاء تنشيط عرض الصفقات في الرموز الأخرى في أسفل الرسم البياني.
11. لون داخل الفلتر ولون خارج الفلتر - يغير لون الأشرطة للتداولات في الرمز النشط أو الرموز الأخرى.
12. حجم الشريط (بكسل) - يغير حجم الأشرطة.
13. إعدادات الفلتر - تعيين فلتر فردي للتداولات المعروضة.

8. مؤشر Admiral Pivot

تظهر نقاط المحور خطوط دعم ومقاومة مختلفة في الرسم البياني، في حين أن خط PP هو خط الدعم والمقاومة الأكثر أهمية. تمثل R1 و R2 و R3 زيادات في المقاومة ذات أهمية متناقصة. من ناحية أخرى، تمثل S1 و S2 و S3 زيادات في الدعم.



8.1. إعدادات مؤشر Pivot indicator

1. الإطار الزمني للنقاط المحورية - يحدد الإطار الزمني الذي يمثل أساس حساب النقاط المحورية.
2. عدد الأشرطة المراد تضمينها - يحدد كمية الشموع المستخدمة لحساب النقاط المحورية.
3. حساب مستوى النقطة المحورية - يحدد طريقة حساب سعر النقاط المحورية.
4. عرض الخطوط بالكامل عبر المخطط - يسمح بعرض الخطوط على طول المخطط بأكمله.
5. إظهار العلامات لجميع الخطوط - يمكن عرض العلامات لخطوط المحور.
6. إزاحة الشريط للعلامات (+ للمستقبل) - تحريك علامات الخط إلى اليمين أو اليسار.
7. اسم الخط للعلامات - يحدد نوع الخط للعلامات الخطية.
8. حجم الخط الخاص بالعلامات - يحدد حجم الخط الخاص بعلامات الخطوط.
9. الألوان والأنماط - تحدد لون ونمط جميع الخطوط الفردية.
10. التنبيهات - إعداد تنبيهات لخطوط عبور الأسعار.

9. مؤشر Admiral Renko

يستخدم مؤشر رينكو لتحليل الرسم البياني الفني.

يعرض شكلًا بديلاً للرسم البياني ولا يرسم شموغًا جديدة إلا عند حدوث تحركات سعرية فعلية. وبهذه الطريقة، يتم تجاهل تحركات الأسعار البسيطة التي لا تؤثر فعليًا على الاتجاه ولا تحجب الصورة العامة.



9.1 إعدادات مؤشر Renko indicator

1. حجم كتلة رينكو بالنقاط - يحدد حجم كتل رينكو.
2. حجم نقطة الرمز - يحدد حجم النيص للأداة.
3. لون الكتل العلوية والسفلية - تخصيص لون الكتل رينكو.
4. رسم الكتل بشكل مستمر - يضبط ما إذا كانت الكتل مستمرة أم لا.
5. خطوط الهدف للكتل التالية - تغيير نمط خطوط المؤشر.
6. الرسم أعلى الرسم البياني - يحدد ما إذا كانت كتل رينكو ستظهر في المقدمة أو الخلفية.
7. تنبيهات عند رسم كتل جديدة - إعداد تنبيهات عند رسم كتل جديدة.
8. تقريب السعر الابتدائي - يقرر ما إذا كان ينبغي تقريب السعر الابتدائي.
9. الحد الأقصى للكتل التاريخية - يحدد عدد الكتل المعروضة في وقت واحد.
10. إنشاء بيانات رينكو من فترة التاريخ - يحدد الإطار الزمني الذي يتم حساب مؤشر رينكو خلاله.
11. سجل CSV/TSV - يقرر ما إذا كان سيتم الاحتفاظ بملف السجل عن طريق إدخال اسم الملف واختيار التنسيق.
12. الرسم البياني غير المتصل بالإنترنت - يقوم بتكوين الإعدادات (انظر الفصل 9.2).

9.2 فتح المخطط دون اتصال

إنشاء فترة رسم بياني دون اتصال بالإنترنت - قم بإعداد العدد المطلوب من الكتل التي لا تتطابق مع أحد الإطارات الزمنية القياسية في MT4، مثل 10 كتل رينكو بقيمة 10 نقاط.

افتح المخطط دون اتصال بالإنترنت:

1. انقر فوق ملف ثم فتح دون اتصال بالإنترنت
2. انقر نقرًا مزدوجًا فوق المخطط مع الإطار الزمني الذي اخترته.

يجب فتح الرسم البياني دون اتصال بالإنترنت. في هذا المثال، سيكون المخطط دون اتصال M10.



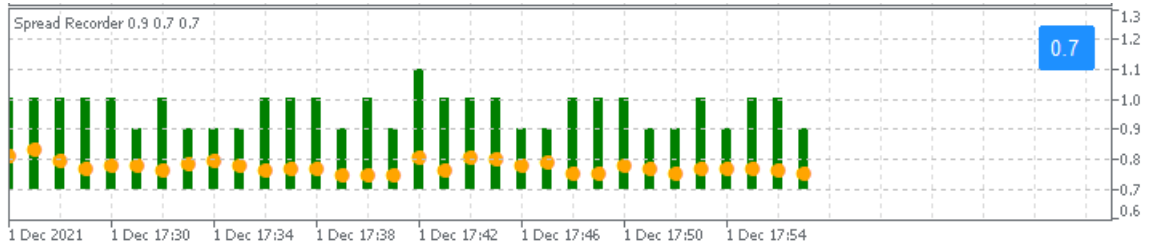
يحتوي الرسم البياني المفتوح غير المتصل بالإنترنت على شموع بحجم موحد وفقاً لكمية النقاط التي اخترتها. تتم تصفية اضطرابات الحركة وتجاهلها. يتم توضيح حركات الاتجاه والمقاومات والدعم بشكل أكثر وضوحاً.

10. مؤشر Admiral Spread

مؤشر Spread هو أداة لقياس وتوثيق فارق سعر الأداة. بمجرد تطبيقه على المخطط، فإنه يعرض الفارق حتى يتم إنهاؤه. توفر المعلومات المعروضة:

1. الحد أقصى
2. الحد الأدنى، و
3. متوسط فارق السعر لكل فترة زمنية.

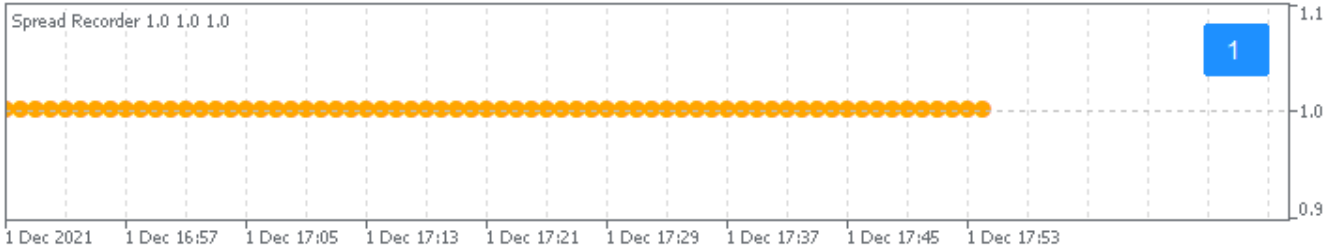
يجب فتح الرسم البياني دون اتصال بالإنترنت. في هذا المثال، سيكون المخطط دون اتصال M10.



فارق سعر زوج

EURUSD, M1

العملات EUR/USD



[DAX40], M1

سبريد DAX40، عادةً يكون ثابتاً عند 1.0 نقطة

11. مؤشر Admiral Day Session

يمكن أن يخفي مؤشر Day Session الشموع المتولدة خلال أوقات التداول الليلي. يتيح لك ذلك متابعة العمل مع الإعدادات والمؤشرات القديمة كالمعتاد.

بالإضافة إلى ذلك، يمكنك إنشاء نوافذ زمنية خاصة بك للجلسات، مثل DAX40 Xetra من الساعة 09:00 إلى 17:30 بتوقيت وسط أوروبا.

بشكل افتراضي، يتم ضبط المؤشر لعرض جلسة DAX40 العادية من الساعة 08:00 إلى 22:00 بتوقيت وسط أوروبا.

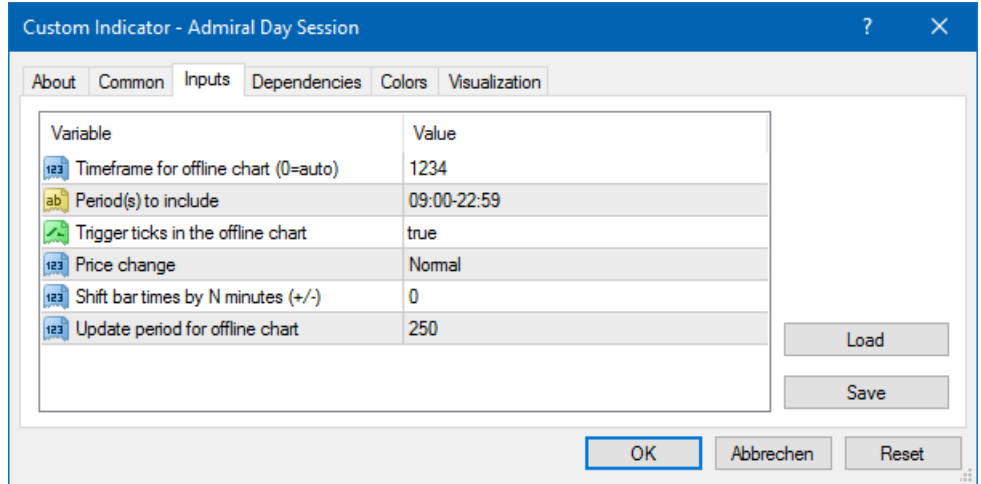
للبدء:

1. قم بتطبيق المؤشر على الرسم البياني، ثم
2. انقر فوق ملف واختر فتح دون اتصال، ثم
3. ختر رمزاً لفتحه في مخطط بلا اتصال.

تستطيع:

1. تغيير الدورة المعروضة في الرسم البياني النشط في أي وقت محدد - سيؤدي هذا إلى تغيير الدورة في الرسم البياني غير المتصل بالإنترنت، و
2. تطبيق القوالب والمؤشرات والمستشارين الخبراء على الرسم البياني دون اتصال.

11.1 إعدادات مؤشر Day Session



1. الإطار الزمني للرسم البياني غير المتصل بالإنترنت - يعرض معرف الرسم البياني غير المتصل بالإنترنت.
2. الفترات المراد تضمينها - تعرض نافذة الوقت الخاصة بالجلسة التي تريد عرضها في الرسم البياني غير المتصل بالإنترنت (يستخدم وقت الخادم).
3. تحويل أوقات الشريط بمقدار N دقيقة - ضبط الوقت المعروض (على سبيل المثال، -60 لـ CET).

12. مؤشر Admiral Chart-in-Chart

يسمح لك مؤشر Admiral Chart-in-Chart بعرض مخطط ثانٍ مباشرة داخل نوافذ مؤشر الرسوم البيانية الرئيسية. هذا يسمح لك بمشاهدة صكين في نفس الوقت. على سبيل المثال، لمراقبة الارتباطات الممكنة.

يتم عرض المخطط الإضافي داخل المخطط الرئيسي.

من الممكن إضافة مؤشرات إلى المخطط الثاني. يمكنك تنشيط هذه الإعدادات وتكوينها من خلال إعدادات المؤشر الخاصة بمؤشر Chart-in-Chart.

لاحظ أنه لا يمكنك تداول الأداة الثانية المعروضة على مؤشر Chart-in-Chart بهذه الطريقة، فقط الأداة المعروضة في المخطط الرئيسي. لا يمثل مؤشر Chart-in-Chart مخططاً وظيفياً بالكامل.



12.1 إعدادات Chart-in-Chart

1. الرمز - اختر أداة التداول المفضلة التي سيتم عرضها في الرسم البياني الثاني (راجع نافذة نظرة عامة على السوق للحصول على الأسماء الصحيحة)
2. عكس الأسعار - عكس أسعار الأدوات (على سبيل المثال، سيتم تحويل EUR/USD إلى USD/EUR)
3. نمط الرسم - اختر من بين أنماط الرسم البياني المختلفة، مثل الشموع أو السعر النهائي أو الارتفاع والانخفاض.

4. لون الخط/الارتفاع والانخفاض - قم بإعداد لون خطوط الرسم البياني.
5. جسم الشمعة - الارتفاع - يحدد لون الشموع الصاعدة.
6. جسم الشمعة - الانخفاض - ضع لون الشموع الهابطة.
7. لون خط السعر الحالي - اضبط لون الخط الذي يعرض السعر الحالي.
8. لون خطوط الصفقات المفتوحة - اضبط لون الصفقات المفتوحة. هذا الخيار معطل افتراضياً.
9. لون خطوط وقف الخسارة وجني الأرباح - قم بتعيين لون أوامر وقف الخسارة أو جني الأرباح (يتم تعطيلها بشكل افتراضي).
10. لون خطوط الطلبات المعلقة - قم بتعيين لون الطلبات المعلقة (يتم تعطيله افتراضياً).
11. نمط الخط للصفقات المفتوحة والأوامر المعلقة - عيّن نمط الخط الذي يميز الأوامر المفتوحة والمعلقة عن طريق الاختيار من خطوط صلبة أو خطوط منقطعة أو مزيج من الاثنين معاً.
12. المؤشر - قم بتحديد وتكوين المؤشرات ليتم تطبيقها على المخطط الثاني. يمكن تخصيص المؤشرات ذات إعدادات المعلمات الإضافية تحت الخيار الخاص هنا.

13. مؤشر Admiral Magnifier

يسمح لك Admiral Magnifier بتكبير جزء من المخطط لعرض الإعداد التالي الأصغر. يمكنك ضبط حجم المؤشر حسب رغبتك في زيادة أو تقليل حجم المساحة المراد تكبيرها. انقر ببساطة على أحد حواف المؤشر واسحب لتغيير حجمه حسب الرغبة.

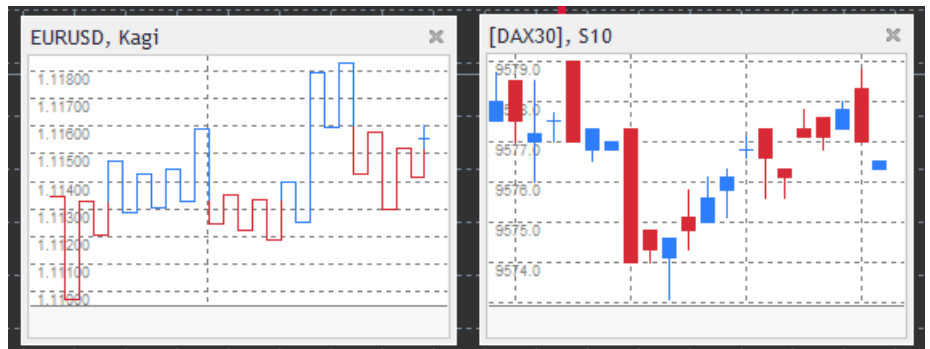
يمكنك أيضاً ضبط درجة التكبير، على سبيل المثال لعرض M1 دائماً من خلال المكبر، حتى عند استخدام مخطط M30.

13.1 إعدادات المكبر

1. الإطار الزمني للنموذج/النوع - يمكنك هنا اختيار مقدار التكبير الذي يفترض به تكبيره. الإعداد الافتراضي هو فترة زمنية أصغر.
2. رسم نمط- اختر بين أنماط الرسم البياني المختلفة مثل الشموع، أو السعر النهائي أو العالي والمنخفض.
3. لون الخلفية - لتعيين لون خلفية المؤشر.
4. لون الشريط العلوي - يحدد لون الشموع والأشرطة العلوية.
5. لون الشريط السفلي - يضبط لون الشموع والأشرطة.
6. لون تمييز المكبر - يضبط لون المنطقة المكبرة.
7. خطوط الشبكة الأفقية - يمكنك هنا ضبط المسافة بين الخطوط الأفقية. لاحظ أن هذا الإعداد يختلف بشكل فردي لكل أداة. على سبيل المثال، في زوج EUR/USD يكون 0.0020 بينما في DAX40 يكون 20.
8. خطوط الشبكة الرأسية - اضبط المسافة بين الخطوط الرأسية.
9. لون لخطوط الشبكة - اضبط لون الشبكة.
10. حجم الشموع - يزيد أو يقلل من حجم الشموع.
11. الموضع الأيسر الأولي - حرك الموضع القياسي للرسم البياني بمقدار معين من وحدات البكسل إلى اليمين.
12. الموضع العلوي الأولي - حرك الموضع القياسي للرسم البياني لأسفل بمقدار معين من وحدات البكسل.
13. الزاوية للموضع الأولي - اختر زاوية الرسم البياني حيث يجب أن يتم عرض المساحة المكبرة.
14. العرض الأولي - اضبط العرض القياسي بالبكسل.
15. الارتفاع الأولي - اضبط الارتفاع القياسي بالبكسل.
16. التيطين في الأعلى والأسفل - قم بتعيين الحد الأدنى للمسافة بين الشموع وحافة الرسم البياني.
17. ارتفاع شريط المعلومات - اضبط حجم شريط المعلومات.

14. مؤشر Admiral Mini Chart

يسمح لك مؤشر الرسم البياني المصغر بعرض مخطط قابل للتخصيص بحرية داخل المخطط الرئيسي. إن الأداة والإطار الزمني مستقلان تماماً عن المخطط الرئيسي ويمكن استخدام المخطط الصغير مع مؤشرات متعددة.



14.1 إعدادات Mini Chart

1. رمز المخطط - اختر أداة التداول. تأكد من صحة الهجاء ومطابقتها للاسم المعروض في النظرة العامة على السوق.
2. عكس الأسعار - عكس الأسعار. على سبيل المثال، EUR/USD إلى USD/EUR.
3. الإطار الزمني/النوع للرسم البياني - اضبط الإطار الزمني للرسم البياني الصغير. الإعداد الافتراضي هو الفترة الحالية للرسم البياني الرئيسي. يمكنك اختيار أي فترة أخرى، حتى تلك التي لا تتوفر عادةً في MetaTrader، مثل 3 أشهر أو 4 أشهر أو 12 شهرًا. راجع الفصل 14.2 لمزيد من التوضيحات.
4. عدد العلامات لكل شريط - حدد عدد العلامات التي يجب استخدامها لشمعة واحدة. ينطبق هذا فقط على مخطط العلامات.
5. التحول - اختر من بين مجموعة من المؤشرات التي تغير الرسم البياني، مثل Heikin Ashi أو Three Line Break.
6. حجم الكتلة Renko/range/Kagi/P&F - اضبط حجم الكتل بوحدة محددة (انظر أدناه).
7. وحدات حجم الكتلة - قم بتحديد وحدة حجم الكتلة.
8. عامل الانعكاس للنطاق و P&F - عامل الانعكاس، عدد الكتل قبل رسم الحركة في الاتجاه المعاكس.
9. الإطار الزمني الأساسي لبيانات رينكو التاريخية، ومجموعة كاجي، و P&F - الإطار الزمني المستخدم لحساب الشموع.
10. رسم النمط - اختر نمط المخطط مثل الشموع.
11. لون الخلفية - اضبط لون خلفية المؤشر.
12. لون الشريط العلوي - اضبط لون الشموع والأشرطة العلوية.
13. لون الشريط السفلي - اضبط لون الشموع والأشرطة السفلية.
14. السعر الأقصى الثابت - تعيين سعر أقصى ثابت للرسم البياني.
15. سعر ثابت أدنى - قم بتعيين سعر أدنى ثابت للرسم البياني.
16. تضمين المؤشرات في الحد الأدنى/الحد الأقصى - اختر ما إذا كنت تريد استخدام قيم المؤشرات للحد الأدنى/الحد الأقصى لأسعار الرسم البياني.
17. لون خطوط الشبكة - اضبط لون الشبكة.
18. خطوط الشبكة الأفقية - اضبط المسافة بين الخطوط الأفقية. لاحظ أن هذا الإعداد يختلف بشكل فردي لكل أداة. على سبيل المثال، في زوج EUR/USD يكون 0.0020 بينما في زوج DAX40 يكون 20.
19. خطوط الشبكة الرأسية - اضبط المسافة بين الخطوط الرأسية.
20. مستوى التكبير - اضبط مستوى التكبير في المخطط. يشير مستوى التكبير 0 إلى الحد الأدنى من التكبير، بينما يكون مستوى التكبير 5 هو الحد الأقصى.
21. الموضع الأيسر الأولي - حرك الموضع القياسي للرسم البياني بمقدار معين من وحدات البكسل إلى اليمين.
22. الموضع العلوي الأولي - حرك الموضع القياسي للرسم البياني لأسفل بمقدار معين من وحدات البكسل.
23. زاوية الموضع الأولي - اختر زاوية الرسم البياني التي يجب أن يتم عرض الرسم البياني المصغر فيها.
24. العرض الأولي - اضبط العرض القياسي بالبكسل.
25. الارتفاع الأولي - اضبط الارتفاع القياسي بالبكسل.
26. التبطين في الأعلى والأسفل - قم بتعيين الحد الأدنى للمسافة بين الشموع وحافة الرسم البياني.
27. التبطين في اليمين - وظيفة تحويل الرسم البياني. كلما زاد عدد البكسلات، زادت المسافة بين الرسم البياني والحد الأيمن للرسم البياني.
28. ارتفاع شريط المعلومات - اضبط حجم شريط المعلومات.
29. المؤشر - حدد المؤشرات التي ينبغي تطبيقها على الرسم البياني الثاني و قم بتكوينها. يمكن تخصيص المؤشرات بإعدادات معلمة إضافية ضمن الخيار المناسب هنا.

14.2. تفسير نوع الرسم البياني

الرسم البياني الثانية (S5, S15, إلخ) - مثل الرسوم البيانية الدقيقة العادية في MT4، ترسم هذه الرسوم البيانية شموعًا بفاصل زمني محدد من الثواني. ترسم الرسوم البيانية S5 شمعة جديدة كل خمس ثوانٍ. لاحظ أنه لا توجد بيانات تاريخية للرسم البياني الثانية، لذا يتم إنشاء هذا النوع من الرسوم البيانية بمجرد إرفاق المؤشر.

مخططات النطاق - يتم رسم الشموع الجديدة فقط عندما يتحرك السعر في أي اتجاه بعدد محدد من النقاط. تعمل مخططات النطاق المتراكمة بنفس المبدأ، ولكن في هذه الحالة يتم دمج الشموع التي تشير إلى نفس الاتجاه في شمعة واحدة.

مخططات رينكو - يعمل هذا النوع من المخططات بنفس طريقة مخططات النطاق. لرسم كتلة في الاتجاه المعاكس للاتجاه، يجب أن تكون هناك حركة معاكسة لكتلتين على الأقل.

مخططات كاجي - يتغير اتجاه هذا الرسم البياني عندما يصل السعر إلى انعكاس يتجاوز نقطة الارتفاع/الانخفاض السابقة.

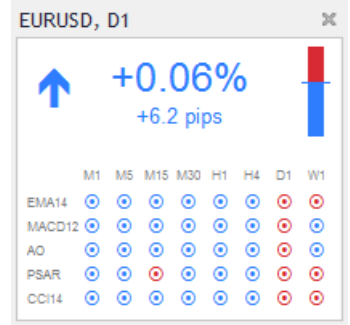
مخططات النقاط والأرقام - تشبه مخططات النطاقات ولكن عندما تكون الحركة في نفس الاتجاه متراكمة. يحدث الانعكاس فقط عندما تستمر الحركة المعاكسة لعدد محدد من الكتل. الإعداد القياسي لهذا هو 3 كتل، ولكن يمكن تغييره تحت عامل الانعكاس للنطاق وإعدادات النقاط والأرقام.

15. مؤشر Admiral Symbol Info

يسمح لك مؤشر Admiral Symbol Info بعرض مجموعة محددة من المعلومات المحدثة في الوقت الحقيقي في نافذة إضافية. وهو يصور الفرق بين النسبة المئوية للافتتاح في الإطار الزمني المختار، وارتفاع يومي ومؤشرات متعددة للاتجاهات مع إمكانية تخصيصها بالكامل.

يسمح لك السهم برؤية ما إذا كان السعر قد ارتفع أم انخفض عن سعر الافتتاح من النظرة الأولى. بالإضافة إلى ذلك، يمكنك دائمًا رؤية الفرق بالنقاط مباشرة.

على الجانب الأيمن يوجد شريط يوضح موضع السعر الحالي بالنسبة للنطاق الكامل لهذا اليوم.



15.1 إعدادات معلومات الرمز

1. الرمز - اختر أداة التداول. الإعداد الافتراضي هو الرمز الموجود في الرسم البياني الحالي، ولكن يمكنك اختيار أي رمز مختلف حسب رغبتك. تأكد من صحة التهجئة وتطابق الاسم المعروف في نظرة عامة على السوق.
2. استخدم حجم النقطة - حدد الحجم الذي يجب أن يرتبط بنقطة واحدة. على سبيل المثال، في مؤشر DAX40، يسمح لك الحجم 1 برؤية تحركات الأسعار بنقاط كاملة.
3. الإطار الزمني للتغير النسبي - يحدد الإطار الزمني الذي ينبغي للتغير النسبي استخدامه كمرجع. الإعداد الافتراضي هو D1، كما هو الحال في اليوم الحالي.
4. عدد الأشرطة للتغير النسبي - حدد عدد الشموع التي ينبغي للتغير النسبي استخدامها كمرجع. على سبيل المثال، يمكنك استخدام 12 شمعة في مخطط شهري لرؤية التغير النسبي على مدار عام كامل.
5. الإطار الزمني للارتفاع/الانخفاض - اضبط الإطار الزمني الذي سيتم استخدامه في الرسم البياني للارتفاع/الانخفاض. يستخدم الإعداد الافتراضي نفس الإطار الزمني كنسبة مئوية للتغير.
6. عدد الأشرطة للارتفاع/الانخفاض - حدد عدد الشموع التي سيتم استخدامها في مخططات الارتفاع/الانخفاض. على سبيل المثال، يمكنك استخدام 12 شمعة في المخطط الشهري لرؤية حركة الأسعار فيما يتعلق بعام كامل.
7. لون الخلفية - اضبط لون الخلفية للمؤشر.
8. لون الارتفاع - اضبط اللون للحركة نحو الأعلى.
9. لون الانخفاض - يحدد اللون للحركة نحو الأسفل.
10. لون النص - اضبط لون النص.
11. الموضع الأيسر الأولي - تحريك الموضع القياسي للمؤشرات إلى اليمين بمقدار معين من البكسل.
12. الموضع العلوي الأولي - تحريك الموضع القياسي للمؤشر إلى الأسفل بمقدار معين من البكسل.
13. زاوية الموضع الأولي - اختر زاوية الرسم البياني التي يجب أن يظهر فيها المؤشر بشكل افتراضي.
14. المؤشر - حدد المؤشرات التي ينبغي تطبيقها على الرسم البياني الثاني وقم بتكوينها. يمكن تخصيص المؤشرات بإعدادات معلمات إضافية ضمن الخيار المناسب هنا.

16. مؤشر Admiral Gravity

يعرض مؤشر Admiral Gravity مناطق مقاومة ودعم تعتمد على ما يصل إلى 10000 شمعة M5 تاريخية. تشكل المستويات المرتفعة والقيعان التي تم الوصول إليها في هذا التاريخ تلك المناطق، بينما تعتبر البيانات الحالية أكثر أهمية من القيم القديمة. تشير الألوان الداكنة إلى مناطق دعم أو مقاومة أقوى، وهي المناطق التي من المرجح أن يرتد السعر منها. ويمكن تقييم اختراق منطقة زرقاء داكنة كإشارة استمرارية. أما المناطق الأكثر سطوعًا فلا أهمية لها.

16.1 إعدادات Gravity

1. الفترة الزمنية - اختر بين الحساب المنتظم أو مدة الحساب القصيرة.
2. مستوى X لون - تعيين الألوان لمستويات مختلفة من المناطق.

16.2. تغيير مجال الحساب

يمكنك تحريك المنطقة المرجعية لحساب المناطق، عن طريق رسم خط عمودي في أي مكان داخل المخطط وتسمية GStart. يمكنك بعد ذلك نقل هذا الخط لتعيين آخر نقطة في الوقت الذي يجب مراعاتها عند حساب المناطق.

17. مؤشر Admiral Keltner

يشكل مؤشر Admiral Keltner قناة Keltner في الرسم البياني. من حيث طريقة عمله، فإن إشارات الشراء والبيع تشبه نطاقات Bollinger. ومع ذلك، يتم حساب النطاقات في هذه القناة بناءً على مؤشر ATR.

وكتيجة لذلك، تكون هذه القناة أقل عرضة لأخطاء الحساب من Bollinger Bands.



يمكن اعتبار عبور النطاق العلوي أو المتوسط المتحرك بمثابة إشارة استمرارية. كما يعتبر الخط الأوسط، وهو المتوسط المتحرك أيضًا، مرشحًا شائعًا لخط وقف الخسارة.

17.1 إعدادات Keltner

1. نوع المتوسط المتحرك - قم بتعيين نوع المتوسط المتحرك.
2. سعر المتوسط المتحرك- حدد السعر المستخدم لحساب المتوسط المتحرك.
3. فترة الانتقال المتحركة - اختر الفترة للمعدل المتحرك.
4. فترة ATR - اختر فترة ATR.
5. مضاعف ATR - اضبط المضاعف لحساب نطاقات كيلنتر.
6. تنبيهات عند عبور السعر للقناة العلوية/السفلية - اضبط المنبه لينطلق عند عبور النطاق العلوي أو السفلي للقناة.

18. الأسئلة الشائعة

1. هل المؤشرات متوافقة مع نظام التشغيل Mac OS؟ في الوقت الحالي، يتوفر عدد محدود فقط من المؤشرات لنظام التشغيل Mac OS (راجع الفصل 1.1).
2. هل المؤشرات متوافقة مع MT5؟ لا.
3. هل يمكن إزالة الملحقات من برنامج MetaTrader بشكل فردي؟ نعم، يمكنك إزالة الملحقات بشكل منفصل عن طريق النقر بزر الماوس الأيمن عليها في نافذة المتصفح.
4. هل تدعم المؤشرات لغات أخرى؟ لا، يتم توفير العلامات والإعدادات الخاصة بمؤشراتنا باللغة الإنجليزية فقط.

19. المزيد من المعلومات

لا تتردد في زيارة [قناة Youtube](#) للحصول على تسجيلات ندواتنا عبر الإنترنت حول التداول اليومي، وملحقات Supreme والتعامل العام مع برنامج MetaTrader 4.

إخلاء المسؤولية:

يرجى ملاحظة أن هذه الوظائف الإضافية يتم توفيرها مجانًا من قبل مزود خدمة فني خارجي، إستنادًا إلى تقنية Expert Advisor في MT4 و MT5. وكما هو الحال مع جميع الملحقات الإضافية للخبراء الاستشاريين (EA)، فإن هذه الأجهزة نشطة فقط عندما تقوم MetaTrader بإنشاء اتصال بالإنترنت و خوادمنا. على الرغم من أن EA قد تم إختبارها بشكل دقيق و يجب أن تكون موثوقيتها التقنية كافية، إلا أنه لا يمكن استبعاد حدوث أي خلل تمامًا. تأكد من أنك تفهم تمامًا وظائف جميع الملحقات الإضافية، على سبيل المثال، من خلال ممارسة إستخدامها على نطاق واسع في حساب تجريبي. يجب أن تعلم قبل استخدام EA بأن Admirals ليست مسؤولة عن أي خسارة أو أضرار أخرى ناجمة عن إستخدامك لـ EA.