

MT4 Supreme Mini Terminal

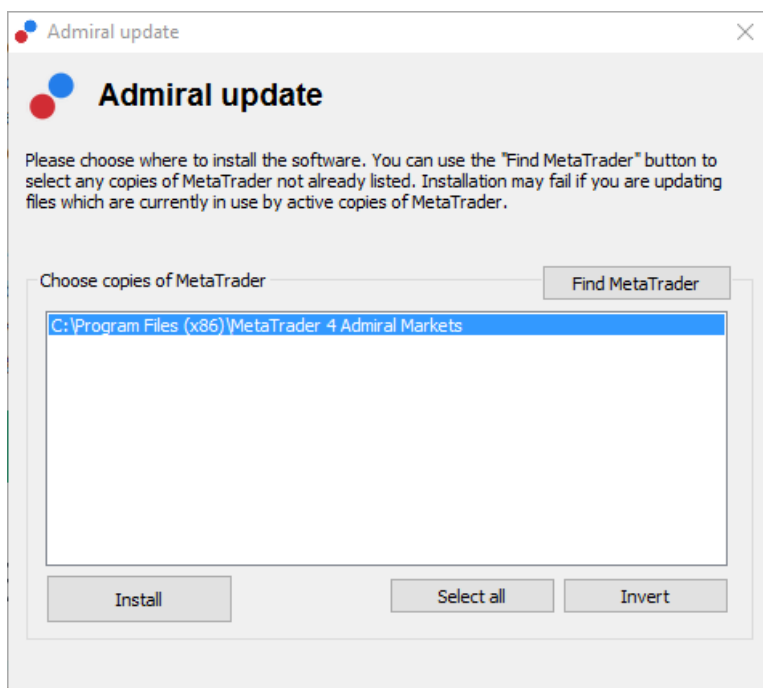
Antud juhendis leiad installimise- ja kasutamishendid MT4 Supreme Editionile. Allalaadimine on samamoodi nagu MT5 Supreme Editionis. Lihtsalt toimige vastavalt MetaTrader 5 Supreme Editionis näidatud juhistele.

1. Mini Terminal`i avamine

[Lae alla MT4 Supreme lisarakendus](#) ja veendu, et MetaTrader4 platvorm on sel ajal suletud.

Juhul, kui Teie arvutis on mitu MetaTrader platvormijuhul, siis õige paigalduskausta leidmiseks vajutage nuppu *Find MetaTrader*.

Järgige juhiseid, kuni laadimine on lõppenud, seejärel taaskäivitage MetaTrader 4.



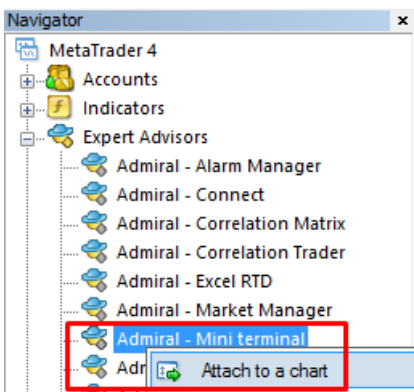
Antud hetkel on MT4 Supreme funkstioonide kasutamine võimalik Windows operatsioonisüsteemides.

Mini Terminali avamiseks:

1. avage uus või klõpsake juba avatud graafikule MetaTrader 4 (MT4) platvormis, ja
2. leidke Navigaator aknas olevast ekspertnõustajate (EA) nimekirjast *Mini Terminal*.

Seejärel:

1. *topelt klõpsake* sellel, ja lohistage graafikule, või
2. *tehke parem klõps* ja valige avanenud menüüst *Add to a chart*.



Juhime tähelepanu, et ühte EA-d on võimalik kasutada ühe graafiku kohta. Eelnevalt lisatud EA asendatakse Mini Terminali lisamisega.

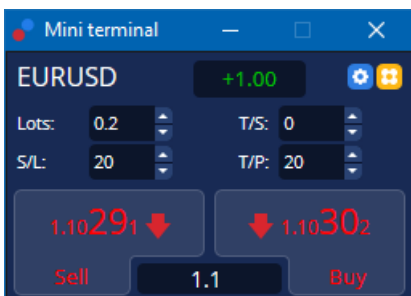
Mini Terminali kasutamine koos mõne teise EA-ga avage enam kui üks graafik.

2. Tehingute avamine Mini Terminaliga

2.1. Buy/Sell orderite avamine

Ostu ja müügi orderite avamiseks Mini Terminalis kasutage *Buy* ja *Sell* nuppe.

Ostu tehingu avamiseks eeldate, et kurss tõuseb, müügi tehingu avamisel eeldate, et kurss langeb.



Stop-Loss ja Take-Profit tasemete seadistamisel näitab MT4 graafikutel horisontaaljooni nagu tavapäraselt.

Mini Terminali ülaosas paikneb staatuse indikaator, mis näitab hetkel avatud tehingute netopositsiooni, näiteks +0.10 viitab pikale positsioonile mahuga 0.1 lotti ning -0.10 lühikesele positsioonile mahuga 0.1 lotti.

Positsiooni avamise nuppude *Buy* ja *Sell* vahel kuvatakse hetkel kehtivat kursivahet.

Tehingukorralduse sisestamisel saate kohe määrata sobiva tehingumahu, määrata Stop-Loss (S/L) või Take-Profit (T/P) tasemed ning kasutada soovi korral Trailing-Stop (T/S) funktsiooni. Vastavad väärtused saate sisestada nuppude *Buy* ja *Sell* ülaosas paiknevatele väljadele.

2.2. Kaupleja Kalkulaator

Kaupleja Kalkulaatorit on võimalik avada igas graafikus hoides all *ctrl-key* ja *left-clicking*. Näiteks:

1. kui plaanite teostada tehingut mahuga 0,25 lotti ning soovite lisada sellele Stop-Loss`i täpselt 100 euro tasemele või protsendina kapitalist, on võimalik
2. *ctrl+click* abil avada kalkulaator ja arvutada täpne punkti väärtus.

Kui tulenevatest piirangutest ei ole võimalik täpset arvutust teostada (nt täisarv CFD-sid), siis süsteem ümardab ligikaudselt.

Calculate lot size from S/L

Calculate the lot size to use based on the size of the S/L and the amount of cash to risk.

S/L: pips

Fixed cash risk: EUR

% of equity: % of EUR 7581.94

% of balance: % of EUR 7,581.94

Lot size calculation

Cash risk: EUR 100.00
 Pip value per lot: EUR 9.09
 S/L risk per whole lot: EUR 181.75
 Lots: **0.55**

	Margin +	Margin In Use	Free Margin
Buy 0.20	110.00	110.00	7,471.94
Sell 0.20	110.00	110.00	7,471.94

Margin usage is indicative

Kalkulaator võimaldab arvutada uue tehingu nõutava tagatise suurust vajutades *ctrl+click* lot-i väljas.

2.3.Tagatise kalkulaator

Vajutades nupule *Tools*, avanevad Mini Terminali lisafunktsioonid.

Tagatise kalkulaator võimaldab arvutada uute tehingute nõutavat tagatist reaajas. Arvutustes sisalduvad ka juba varasemalt avatud tehingute nõutavad tagatised.

Short Long

Open Positions:

New order:

Total:

USD + 0.00
4381.40 Used: 4384.05
 Free: **-346.99**

Margin usage is indicative

Kontrollige, kas Teie kauplemiskonto võimaldab soovitud tehingu avamist ja kas on olemas vajalik tagatis.

2.4.Edasilükatud tehingukorralduste seadistamine

Edasilükatud tehingukorralduste seadistamiseks vajutage nupul

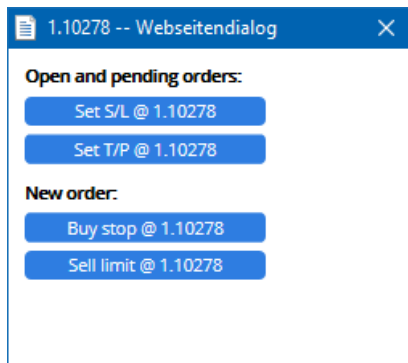
Võimalik on valida tehingu tüüp, avamishind, Stop Loss ning Take Profit tasemed jpm.

Edasilükatud tehingukorralduste puhul on võimalik määratleda kindel kurss (nt 1.2351) või pip-ide arv. Näiteks:

1. kui valite Buy Limit taseme ja eelistate seda seadistada 20 pip eemal, siis
2. limit order on seadistatud 20 pip-i madalamale olemasolevast kursist.

2.4.1.Edasilükatud tehingukorralduste seadistamine graafikul

Teil on võimalik seadistada edasi lükatud ordineid otse graafikul.



Kui vajutate graafikul *ctrl+click*, avaneb väike aken - mis võimaldab seadistada edasilükatud ordineid sobiva hinnaga.

Kui soovitud hind on kõrgem kui määratud instrumendi jooksev pakkumishind, siis on võimalik lisada Buy Stop või Sell Limit tasemed.

Kui soovitud hind on madalam kui määratud instrumendi jooksev pakkumishind, siis on võimalik lisada Buy Limit või Sell Stop tasemed.

MT4 menüüst valides või hiire keskmisele nupule vajutades on võimalik kasutada sihikut, millega märkida täpselt soovitud hinda või kurssi.

2.5. One-cancels-other (OCO) tehingud


You can find OCO orders by clicking on  ja valides OCO tehingud avanenud rippmenüüst.

On kahte tüüpi OCO tehinguid.


1. *OCO breakout* puhul on võimalik korraga sisestada 2 hinda või erinevused hetkehinnast punktides ning seejärel ühe nupuvajutusega sisestada 2 orderit Buy Stop ja Sell Stop. Juhul, kui üks order täidetakse, kustutatakse teine automaatselt. Seda tüüpi orderit on hea kasutada olukorras, kus kaupleja ootab tugevat hinnaliikumist, kuid ei ole kindel liikumise suunas, näiteks vahetult enne olulist makromajanduslikku uudist.
2. *OCO reversion* informeerib Mini Terminali Buy Stop ja Sell Stop tasemete asemel Buy Limit ja Sell Limit tasemete seadistamisest. Seda tüüpi orderit kasutatakse olukorras, kus oodatakse pörget, näiteks eelmise kauplemispäeva tippudest ja põhjadest.

2.6. Orderite mallid

Juhul, kui kasutate tihti ühte tüüpi orderit (nt Buy Limit tüüpi order 20 punkti alla hetkehinna koos 100 punktilise S/L ja T/P-ga), on võimalik see mallina salvestada. Selleks lihtsalt:

1. vajuta  seejärel
2. sisesta orderi andmed *New order* aknas, ja
3. vali *Save template* ning vali nimi mallile.

Hiljem on võimalik salvestatud mall kiirelt leida. Selleks:

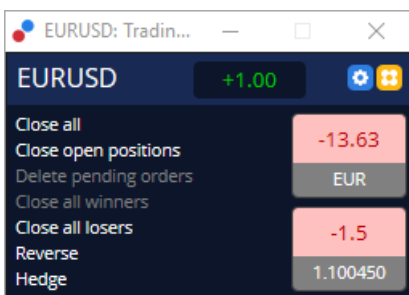
1. *ctrl+clicking*  seejärel
2. valige nimekirjast salvestatud fail ja
3. sisestatakse soovitud order automaatselt.

Juhime tähelepanu, et programm ei küsi täiendavat kinnitust orderite sedalaadi seadistamisel.

3. Orderite sulgemine

Avatud positsiooni sulgemiseks:

1. vajutades Mini Terminalis avatud positsiooni tehingu mahule (nt +0.10, -0.50)
2. avaneb paneel erinevate tehingute võimalustega.



Paneel näitab tehingute kasumlikkust rahas ja punktides. Punktilise kasumi all olev hind näitab positsiooni keskmist avamishind, kui avatud on rohkem kui 1 tehing.

Võimalus on sulgeda kõik avatud tehingud (kasumlikud ja kahjumlikud), hedge`ida või avada vastupidist tehingut.

MT4 platvormil on mitmeid innovatiivseid tehingu sulgemise võimalusi, sealhulgas:

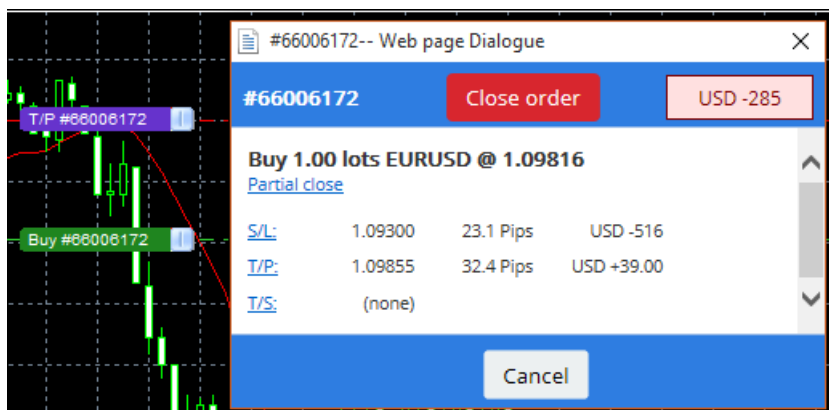
1. *Close all* - kõikde positsioonide ja edasilükatud orderite sulgemine
2. *Close open positions* - avatud tehingute sulgemine (edasilükatud orderid jäävad avatuks)
3. *Delete pending orders* - edasilükatud orderite kustutamine
4. *Close all winners* - kasumlike avatud positsioonide sulgemine
5. *Close all losers* - negatiivsete avatud positsioonide sulgemine
6. *Reverse* - konkreetse positsiooni sulgemine ja turule vastupidise ning erinevas mahus tehingu avamine
7. *Hedge* - turule vastupidise ning erinevas mahus tehingu avamine, ilma konkreetse positsiooni sulgemiseta.

Tehingute sulgemiseks on võimalik kasutada tavapäraselt MT4 akent või kasutada selleks Mini Terminal`i erinevaid võimalusi, laiendusi ja eelseadistusi.

4.Tehingute muutmine

S/L või T/P tasemeid saab muuta lohistades hiirega nende markereid graafikul sobivale hinnatasemele.

Lisaks on võimalik graafikul lohistades muuta ootel orderite sisenemishinda, kuid varasemalt avatud tehingute sisenemishinda muuta ei saa.



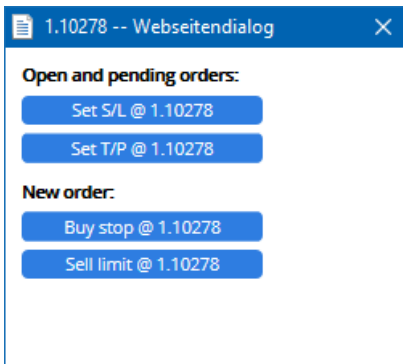
Kui lohistate markeri vigasele tasemele (näiteks lohistate S/L-i hetkehinnast valele poole), pakutakse võimalust tehingu sulgemiseks.

Kui tehingukorralduse muutmine lohistamise teel on alles töötlemises, saab protsessi katkestada vajutades klahvile "Esc". Klikates ühele tähistest avaneb uus aken koos täiendava info ning võimalike orderi seadistustega.

4.1.S/L või T/P muutmine - avatud positsioonide korral

S/L ja T/P tasemeid on võimalik muuta vajutades graafikule. Liigutage hiirt hinnani, kuhu soovite S/L või T/P tasemeid seada (kasutage sihikut eesmärgi püstitamiseks) ja seejärel vajutage *ctrl+click*. See on sama meetod, mida kasutatakse edasilükatud orderite seadistamiseks.

Avanenud aknast vajutage nupule *S/L* või *T/P* ja S/L või T/P automaatselt liiguvad uuele tasemele.



Näiteks:


1. vajutades ülesse või alla menüüs *ctrl+click* ja
2. seadistades S/L või T/P soovitud tasemele, või
3. kasutades sihikut või hiire kursorit uue hinna valimiseks.

4.2.Kasutades ridasid **Trailing Stop, Times Stop või Take Profit**

Joonte abil saab sisestada mitu Stop-orderit, Take-Profit`it seadistada või osalise sulgemise käsklust. Iga joone tüüp pakub MT4 platvormis mitmeid võimalusi:

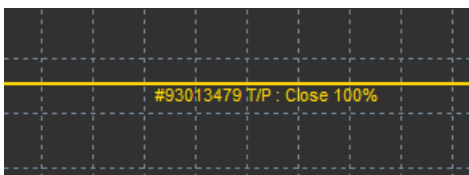
1. *Horizontal line* - võimaldab mugavalt seada mitu Stop-Loss või Take Profit taset mitmele orderile korraga (osaline sulgemine on samuti võimalik)
2. *Vertical line* - saab kasutada täieliku või osalise positsiooni sulgemise käskluse seadistamiseks kõikidele või ainult mõnele konkreetsele orderile
3. *Diagonal line* - võimaldab seadistada ja redigeerida Trailing Stop ja Trailing Take-Profit tasemeid (nb: võimalus osaliseks sulgemiseks ja mitme Trailing Stop taseme seadistamine ühele orderile).

Erinevat tüüpi jooni on võimalik kombineerida.

1. avage tehinguid ilma Trailing Stop taset lisamata (võimalus seadistada Take Profit või Stop Loss tasemeid vastavalt soovile)
2. seadistage iga joon vastavalt  nupul
3. *alt+click* graafikul oleval joonel, et avada *Smart-Lines* aken
4. valige, kas joon peab olema T/P või S/L ja
5. veenduge, et olete seadistamas õiget orderit või ordineid.

Kinnitades muutub joone värv oranziks ja SL või TP tase seadistatakse automaatselt.

Niipea, kui hind on jõudnud vastava jooneni, seadistatud käsklused täidetakse.



4.2.1. Tehingute sulgemine osaliselt joonte abil

Ordereid on võimalik osaliselt sulgeda. Selleks on kolm erinevat võimalust.

1. Orderite sulgemine protsentuaalselt.
2. Kauplemismahu järgi sulgemine. Orderite sulgemine vastavalt soovitud arv lott`ide või lepingu mahu juures.
3. *Maximum trade size* jätab positsioonil avatuks täpselt väljale sisestatud tehingumahu. Näiteks kui positsiooni tehingumaht on 10 lepingut ning olete määranud vastavale väljale väärtuseks 2, siis soovitud hinnataseme saavutamisel sulgeb süsteem 8 lepingut ning jätab 2 lepingut muutumatuna avatuks. Kui avatud ordereid on mitu, jääb avatuks ainult 1 order mahuga 2 lepingut.

Advanced võimaldab suurendada tehingu efektiivsust, sealhulgas:

1. *Delete pending orders* - määratletud eesmärgini jõudes edasilükatud orderid katkestades ja sulgedes
2. *Keep this line after it is triggered* - joon säilitatakse kui funktsioon on käivitatud
3. *Delete this line if another line is triggered* - joon ja funktsioonid eemaldatakse, kuid mõni teine joon käivitub
4. *Close each order individually* - kui sulgete osaliselt orderid, siis järelejäänud orderid koondatakse üheks edasilükatud orderiks, mida on võimalik deaktiveerida.

Juhime tähelepanu, et MetaTrader tarkvara peab olema avatud, tagamaks joonte korrektse funktsionaalsuse.

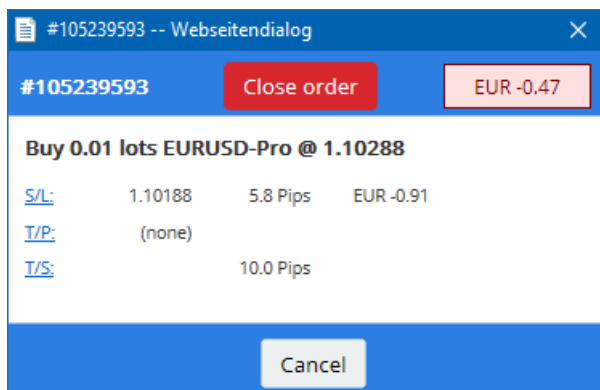
Joonte andmed salvestatakse lokaalselt. See tähendab, et erineva PC kasutamise korral seadistatud jooni ei ole võimalik kasutada. Kui MetaTrader tarkvara on suletud, siis S/L, T/P ja trailing stop tasemed viiakse täide.

4.3. Orderi üksikasjade vaatamine ja muutmine

Vajutades graafikul olevatele orderitele on võimalik avada nende hüpikaknad.

Hüpikaknad võimaldavad jälgida, kui lähedale on jõudnud S/L või T/P tasemed (nt pikad positsioonid, kus on näha bid hind S/L tasemeni). Näitab ka rahalist väärtust, kui hind peaks jõudma S/L või T/P tasemeni.

Paremal üleval nurgas on näha tehingu kasumit või kahjumit. Sellele vajutades saate infot kohandada endale sobivalt kas punktideks või valuutadeks.



Punane *Close order* nupp kasutatakse tehingute sulgemiseks. Lisaks on võimalik reguleerida S/L, T/P ja trailing stop tasemeid.

Osaliselt tehingute sulgemiseks vajutage nupule *Partial*.

5. Muud funktsioonid

5.1. Seaded ja riskide maandamine

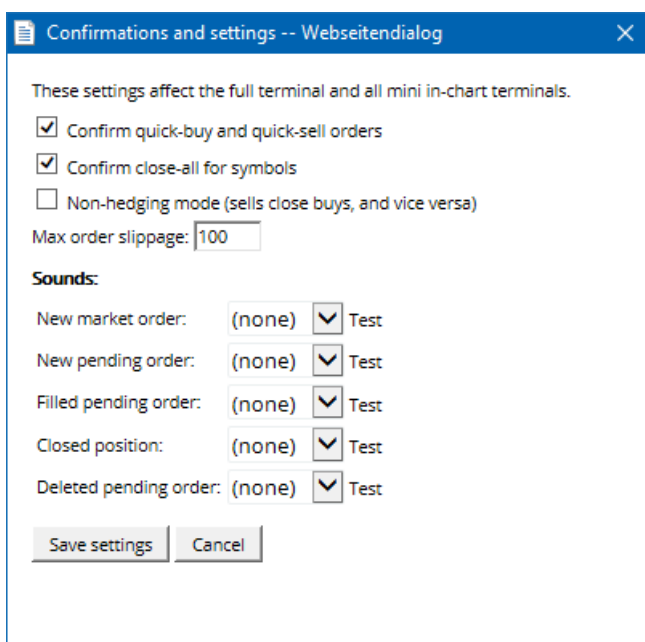
Mini Terminali sätete kohandamiseks:

1. vajutage  *Tools* nupp, ja
2. valige *Settings*.

Nii on võimalik välja lülitada dialoog, et avada ja sulgeda tehinguid (nt. sulgeda *one-click-trading*) ja aktiveerida hedging.

Vaikimisi järgib Mini Terminal MT4 tavapärasest režiimi ning võimaldab tehinguid osta ja müüa samaaegselt. Kui lülitate sisse non-hedging režiimi, siis ostu tehingud sulgevad müügi tehingud ja vastupidi. Näiteks:

1. kui olete avanud 0.10 lot`ise pika positsiooni ja teostate seejärel 0.30 lot`ise müügi tehingu, siis
2. ostu tehing suletakse ja
3. müügi tehing asendatatske mahuga 0.20 lotti.



Tavaliselt, hedging režiimi mittekasutamine kiirendab tehingute sulgemist. Näiteks:

1. kui olete avanud kolm pikka positsiooni DAX40-ga ja soovite neid kiirelt sulgeda (deaktiveeritud hedging), siis lihtsalt
2. vajutage *Sell* nupule sulgemaks viimati avatud ostu tehingut.

Kui hedging on aktiveeritud, uus ostu tehing avaneb - siis jääb alles viis DAX40 lepingut pikale positsioonile ning viis DAX40 lepingut lühikesele positsioonile.

Hedging`u deaktiveerides saate kiiresti tehinguid ka osaliselt sageda.

5.2.Häälmärguanded

Lisaks võimaldab menüü häälmärguandeid teatud sündmuste meeldetuletuseks. Valige heli ning määrake üks järgmistest sündmustest:

1. *New market order*
2. *New pending order*
3. *Pending order activated*
4. *Position closed*
5. *Pending order deleted.*

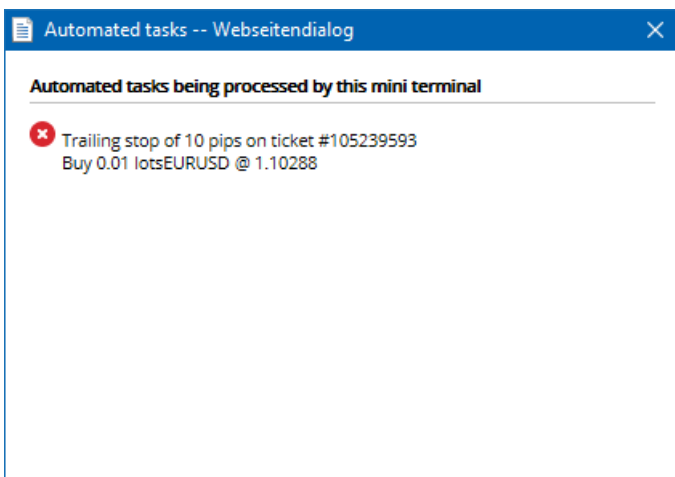
Test nupp abil saate kuulata valitud heli.

Veenduge, et salvestate seaded, vastasel juhul need ei toimi.

5.3.Automaatsed ülesanded

Tutvuge automatiseeritud võimaluste nimekirjaga, mida Mini Terminal võimaldab. Nimekiri sisaldab kõiki trailin stop ja OCO ordineid, mida näete:

1. vajutades *Tools* nupul, ja
2. valides *Auto tasks*.



5.4. Mini terminali lahti ühendamine platvormist

See võimaldab kauplemist mitme kuvariga korraga.

Mini Terminali saate lahti ühendada:

1. clicking on  *Tools*, ja
2. valides *Undock terminal*.

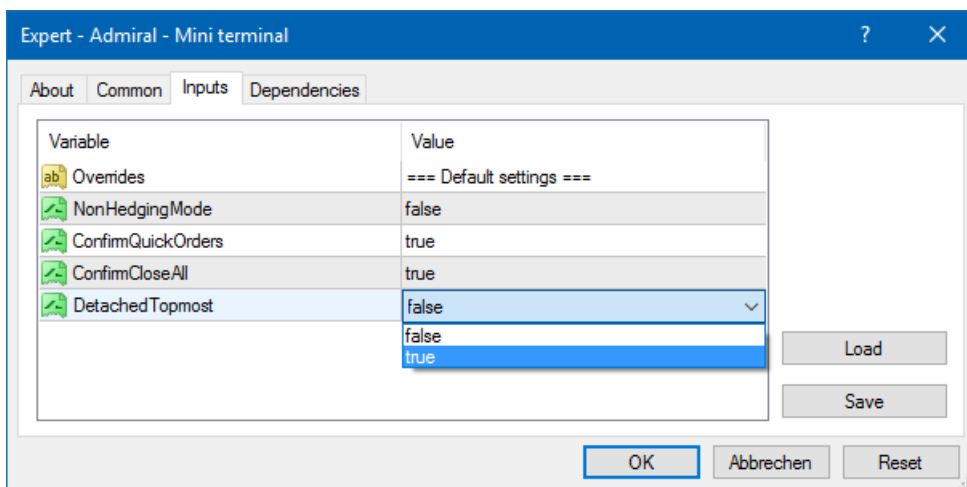
Terminali lahti ühendamisel graafikust on võimalik edasi kaubelda.

Terminali ühendamiseks:

1. vajutage *Tools* nupule uuesti, ja
2. valige *Re-dock terminal*.

Mini Terminali aktiveerimisel saate seadistada, kas see peaks olema alati esiplaanil *Always in foreground*.

Selle funktsiooni valimisel jääb Mini Terminal alati nähtavaks, isegi kui avate uue akna. See on kasulik, kui soovite kasutada MT4 küünalgraafikuid, kuid see funktsioon on vaikimisi keelatud. Selle lubamiseks märgistage *Inputs* valikutes *Detached Topmost* initsiaaliga *true*.



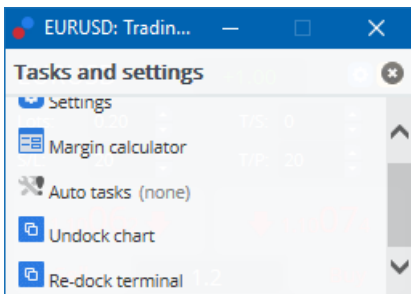
MT4 küünalgraafikud ja mõned teised funktsioonid töötavad EA tehnoloogial. MT4 võimaldab ühel graafikul kasutada ainult ühte EA-d korraga.

Kui soovite kasutada küünalgraafikut ja Mini Terminali samaaegselt, avage järgmine MT4 graafik ja käivitage Mini Terminal seal. Neid on võimalik kasutada sama valuutapaariga.

5.5. Graafiku lahti ühendamine

Graafikut MetaTraderist lahti ühendamiseks, nt liigutades seda teisele ekraanile. Toimige järgnevalt:


1. vajutage *Tools* nupul, ja
2. aktiveerige *Undock chart*.

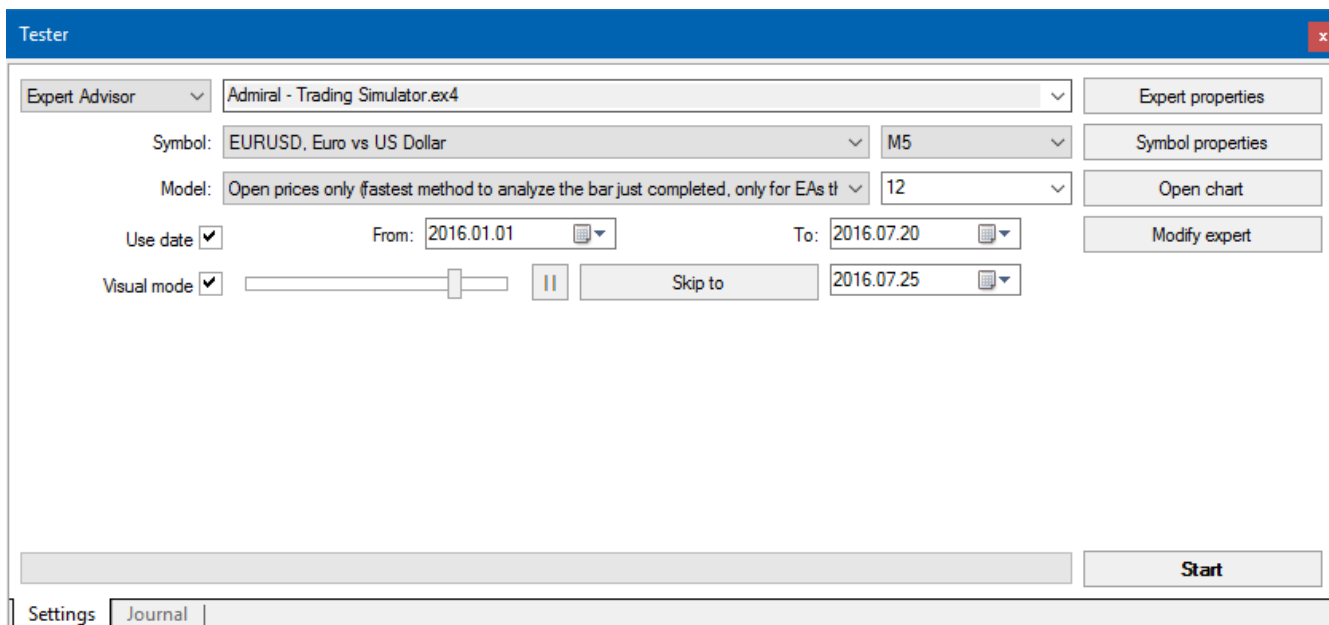


Seejärel ühendatakse lahti graafik platvormist, mis võimaldab Teil vabalt liikuda.

Tagasi ühendamiseks kordate sama, mida lahti ühendamisel, kuid valite *re-dock chart*.


6. Kauplemise simulaator

Kauplemise simulaator võimaldab manuaalselt testida kauplemise strateegiaid põhinedes eelnevatel andmetel ja analüüside tulemustel. Kauplemise simulaatori kasutamiseks vajutage ikoonile  või Ctrl+R.



Kauplemine toimub Mini Terminali liidese kaudu.

6.1. Strateegia testija seadistamine

Ava strateegia testija klõpsates  ikoonil või vajutades Ctrl+R. Valige ekspert nõustaja nimega *Admiral - Trading Simulator.ex4*, seejärel seadistage kaubeldav instrument ja tähtaeg.

Kui Te ei tea, millist testimise mudelit kasutada, siis valige *Open Prices only*. Teised seaded on mõeldud kogunud kauplejatele.

Järgmiseks valige eelistatud aja aken. Veenduge, et selleks on olemas piisavalt andmeid. Võimaldab ka visuaalset olekut.

Simulatsiooni autentiteerimiseks, kohandage konto tagatise suurust EA-de valikutes, et see sobiks reaalse kauplemiskontoga.

6.2. Alustage testimisega

Vajutage *Start* nuppu, kui kõik on nõuetekohaselt seadistatud.

Seejärel avaneb uus graafik. Esialgu testimine ei käivitu, et oleks piisavalt aega graafiku visualiseerimiseks nii nagu meelepärane. Graafikul on võimalik muuta värve ja lisada indikaatoreid.

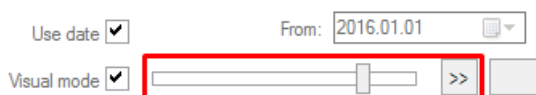
Aja säästmiseks, on võimalik on salvestada ja laadida konkreetseid strateegiaid, indikaatoreid ja värvide kombinatsioone. Vajutades *Start test* nupule lihtsalt laadige ülesse mall enne tegelikku protsessi.



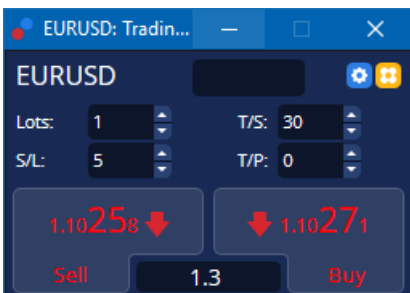
Kui kõik on korrektselt seadistatud, vajutage >> nuppu, et käivitada simulatsioon.

6.3. Kauplemine kauplemissimulaatoriga

Testimine algab, kui olete vajutanud >> nuppu. Kasutage liugurit strateegia testimise kiiruse reguleerimiseks või selle täielikult peatamiseks.

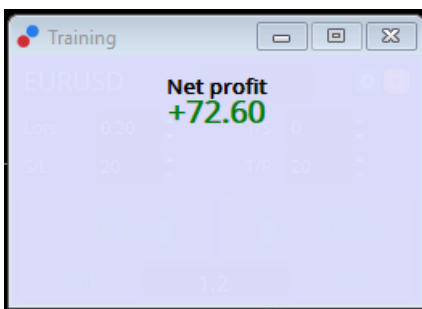


Kauplemissimulaatoriga kauplemine toimib nagu eelnevalt manualis kirjeldatud. Teil on ligipääs kõikidele kauplemise funktsioonidele, mida Mini terminal võimaldab regulaarses MT4 graafikus, nt kauplemise kalkulaator või jooned.



6.4. Testimise lõpetamine

Kui soovite testimist lõpetada, siis kasutage nuppu *Stop* strateegia testija liideses. Seejärel kuvab Mini Terminal testi tulemused.



Nüüd on Teil olemas täielik ülevaade testi tulemustest koos statistikaga. See võimaldab Teil analüüsida ja hinnata oma strateegiat.

Tester					
Bars in test	26902	Ticks modelled	53704	Modelling quality	n/a
Mismatched charts e...	0				
Initial deposit	1000.00			Spread	12
Total net profit	72.60	Gross profit	72.60	Gross loss	-0.00
Profit factor	Expected payoff		36.30		
Absolute drawdown	1.82	Maximal drawdown	16.15 (1.58%)	Relative drawdown	1.58% (16.15)
Total trades	2	Short positions (won %)	1 (100.00%)	Long positions (won %)	1 (100.00%)
		Profit trades (% of total)	2 (100.00%)	Loss trades (% of total)	0 (0.00%)
	Largest	profit trade	36.32	loss trade	-0.00
	Average	profit trade	36.30	loss trade	-0.00
	Maximum	consecutive wins (profit i...	2 (72.60)	consecutive losses (loss i...	0 (-0.00)
	Maximal	consecutive profit (count...	72.60 (2)	consecutive loss (count ...	-0.00 (0)
	Average	consecutive wins	2	consecutive losses	0

Settings | Results | Graph | **Report** | Journal

7.Korduma Kippuvad Küsimused

- Kas ekspertnõustaja töötab?** Kõik töötab läbi EA tehnoloogia ja funkstioneerib, kui *AutoTrading* on aktiveeritud. Seda näitab ka ülal paremal nurgas asetsev naeru näoga ikoon ja roheline nool *AutoTrading* nupul.
- Kas mul on võimalik vahetada keelt ?** Teil on võimalik valida mitmete keelte vahel, k.a saksa, prantsuse ja hispaania keel. Kui kasutate platvormi mõnes teises keeles kui inglise keeles ja Mini Terminal ei näita korrektselt valitud keelt, palun seadistage MetaTrader inglise keelseks, tehke programmile restart ja valige uuesti soovitud keel. Te leiote keelte valiku *View* ja *Language* alt.
- Kas saan kasutada vaid ühte laiendust korraga?** Ainult üks ekspertnõustaja saab olla kasutusel ühe graafiku kohta. Kui soovite avada teist EA-d, peate avame järgmise graafiku sama sümboliga ja valima soovitud EA.
- Kas laiendust saab kasutada ka Mac OS-iga?** Ei.
- Kas laiendust saab kasutada MT5-ga?** Ei.
- Miks Mini Terminal ei kuva enam orderite tähiseid?** Mini Terminal kuvab kuni 20. orderi tähiseid. Enam kui 20. avatud tehingu puhul jäetakse tähised välja, et ei tekiks segadust. Tähiseid on võimalik uuendada, kui kogu tehingute arv on 20.
- Miks lisarakenduse Supreme funktsioonid ei toimi demokontoga?** Kui näete teavitust *To continue using Supreme Edition, please apply for real account*, siis 30 päeva tasuta kasutamiseõigust on läbi saanud. Võimalus on ühendust võtta klienditoega ja paluda täiendavaid võimalusi lisarakenduse kasutamiseks demokontol.
- Kas MetaTrader`ist on võimalik eemaldada konkreetseid laiendeid?** Jah, teil on võimalik kustutada ekspertnõustajaid või indikaatoreid, kui teete *parema klikki* nendel navigaatori aknas.
- Miks iga order tuleb eraldi kinnitada?** Kuna ühe nupuvajautusega kauplemine ei ole aktiveeritud. Aktiveerimiseks vaadake punkti 5.1.

8.Rohkem infot

Külastades meie [YouTube`i](#), et vaadata salvestatud videosid ja veebikoolitusi. Näiteks, [Mini Terminali tutvustust](#).

Riskihoiatus:

Admirals pakub lisarakendusi tasuta ja need põhinevad platvormi MT4 tehnoloogial Expert Advisor. Sarnaselt kõigi ekspertnõustamise rakendustega toimivad need ainult siis, kui MetaTrader on loonud ühenduse interneti ja meie serveritega. Admirals on nende tehnilist töökindlust põhjalikult testinud ja on selles veendunud. Sellegipoolest ei saa tehnoloogia puhul kunagi tõrkeid täielikult välistada. Seetõttu on oluline, et te mõistaksite täielikult kõigi lisarakenduste ja laienduste tööpõhimõtet. Selleks tuleks nende kasumist Admirals demokontoga põhjalikult harjutada. Admirals ei vastuta tehnilistest probleemidest tingitud kahjumi või muu kahju eest.