

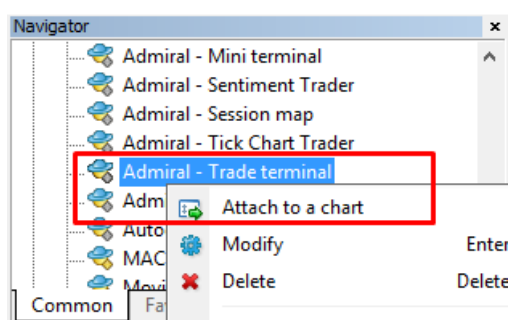
MT4 Supreme Edition Trade Terminal

En este manual, encontrará instrucciones de instalación y uso para la MT4 Supreme Edition. La instalación y el manejo de la plataforma es lo mismo en la **nueva MT5 Supreme Edition**. Por consiguiente, tan solo basta con aplicar las instrucciones descritas en su MetaTrader 5 Supreme Edition.

1. Resumen Trade Terminal

1.1. Abriendo Trade Terminal

[Descargue la plataforma MT4 Supreme Edition](#) y asegúrese de cerrar su plataforma de MetaTrader 4 durante el proceso de instalación.



Para iniciar el Trade Terminal, abra un gráfico de cualquier activo en la MetaTrader 4 (MT4). Añada entonces el asesor experto (EA) *Admiral Trade Terminal*, al gráfico. Ahora bien:

1. *haga doble clic* en el EA situado en la lista del navegador de MT4 o arrastre el EA al gráfico, o
2. *haga clic en el botón derecho* y elija *Añadir al gráfico* desde el menú de opciones.

Ten en cuenta que sólo puede ejecutar un EA por gráfico en MT4. Si un EA ya se está ejecutando en un gráfico, al añadir el Trade Terminal se reemplazará el EA ya existente. Para ejecutar el Trade Terminal y otro EA, simplemente debe abrir un gráfico más.

El Trade Terminal ocupa una ventana del gráfico completo. Para evitar perder personalizaciones y configuraciones que puede haber hecho en su gráfico actual, asegúrese de abrir uno nuevo para ejecutar el Trade Terminal.

1.2. Componentes Trade Terminal

El Trade Terminal consta de tres componentes:

1. observación de mercado
2. información de cuenta
3. lista de órdenes.

Puede ocultar la información de la cuenta y el listado de órdenes haciendo clic en las flechas dobles respectivas en sus barras de título. Esto da el máximo espacio a la observación del mercado. También manualmente usted puede ajustar el tamaño de las tres ventanas para optimizar el espacio según sus propósitos individuales. Para ello, haga clic en el marco de separación de dos ventanas y arrástrelo.

The screenshot displays the Admirals Trading Terminal interface. The main window is titled "Trading terminal" and contains a "Market Watch" section with four panels for [DAX30], EURUSD, USDCHF, and CADCHF. Each panel shows current prices, bid/ask spreads, and trade buttons. On the right, there is an "Account info" sidebar for account 21082766 (EUR) showing a balance of 12,386.17 EUR. At the bottom, there is an "Open and pending orders" table with columns for Ticket, Symbol, Action, Volume, Net profit, Pips, S/L, T/P, Risk, and Profit.

El Trade Terminal muestra toda la actividad de su cuenta de trading, no sólo las órdenes introducidas a través del Trade Terminal. Por ejemplo, si está ejecutando un sistema automatizado o manualmente coloca órdenes usando MT4, esta actividad se mostrará en el resumen de Trade Terminal y en el listado de órdenes.

2.Observación de mercado

La observación del mercado muestra un widget como el Mini Terminal para cada activo. Cada uno de ellos se comporta de manera muy similar en los gráficos con mini terminal, que se describe en un manual separado.

Los activos en la observación de mercado con Trade Terminal, se sincronizan con la observación del mercado de MT4. En otras palabras, para agregar o quitar símbolos del Trade Terminal - agregar o quitar desde los observadores de mercado de MT4. El Trade Terminal entonces sincronizará su lista en pocos segundos.

Market Watch

Pair	Current Price	Change	Order Type	Amount
EURUSD	1.08676	↓	Sell	1.5
USDJPY	124.358	↑	Sell	1.8
GBPUSD	1.55931	↓	Sell	2.2
AUDUSD	0.73677	↓	Sell	1.7

Ten en cuenta que el uso de procesador y la velocidad del Trade Terminal depende del número de activos que se muestran. Un uso excesivo de procesador puede causar retrasos en la colocación de órdenes.

2.1. Introducir órdenes de compra/venta

Puede poner una orden de compra o venta para cada símbolo en la ventana de observación de mercado con los botones de *Buy* y *Sell*. El status indicator situado en la parte superior de cada widget muestra la posición actual para ese símbolo, por ejemplo +0.10 Si está con posiciones largas 0,1 o -0,10 si tiene posiciones cortas.

Puede controlar el tamaño de los lotes de nuevas órdenes, establecer un stop loss, take profit o stop dinámico - mediante los campos por encima de los botones de *Buy* y *Sell*.

2.2. Calculadora trading

Puede abrir una calculadora para cada uno de estos campos, manteniendo presionada la *tecla ctrl* y haciendo *click en el botón izquierdo*. Por ejemplo.

Por ejemplo:

1. si tiene previsto operar con lotes de 0,25 y desea colocar un stop-loss con el equivalente exacto de 100 euros o un porcentaje de su capital, puede
2. *ctrl + clic* en el campo S/L, para abrir una calculadora y dejar que el sistema calcule la cantidad exacta de puntos.

Si no es posible realizar un cálculo exacto debido a restricciones de tamaño (e.g. exclusivamente lotes completos para CFDs), el sistema va redondeando aproximadamente.

Calculate lot size from S/L

Calculate the lot size to use based on the size of the S/L and the amount of cash to risk.

S/L: pips

Fixed cash risk: EUR

% of equity: % of EUR 12677.03

% of balance: % of EUR 12,700.47

Lot size calculation

Cash risk: EUR 100.00
 Pip value per lot: EUR 9.06
 S/L risk per whole lot: EUR 181.12
 Lots: **0.55**

	Margin +	Margin In Use	Free Margin
Buy 0.50	10.00	164.66	12,512.38
Sell 0.50	110.00	264.66	12,412.38

Margin usage is indicative

La calculadora proporciona información sobre los requisitos de margen de su nueva orden si usted hace *ctrl+clic* en el campo de tamaño del lote.

2.3. Colocar órdenes pendientes

Puede introducir órdenes pendientes (límites y topes) haciendo clic en botón y elegir *New order*. Es posible elegir el tipo de orden y precio de entrada, stop loss, take profit etc.

El momento de entrada para órdenes pendientes puede definirse con un ratio (e.g. 1.2351) o con un número de pips. Por ejemplo:

1. si elige una orden buy limit y especifica un valor de 20 pips en lugar de un precio, entonces
2. el límite de las órdenes se sitúa en 20 pips por debajo del precio actual.

2.4. Órdenes (OCO) One- Cancels- Other

La nueva orden (accesible a través de botón), también le permite colocar órdenes OCO. Hay dos tipos de órdenes OCO.

1. *OCO Breakout* le permite especificar dos valores o dos precios en pips a ambos lados del precio actual. El mini terminal colocará un buy stop y un sell stop. En el momento en que una de las órdenes se ejecuta, la otra se cancela automáticamente. Normalmente estas órdenes se usan cuando espera un movimiento grande en el precio, pero se desconoce si el movimiento será alcista o bajista, por ejemplo, noticias. Muchas estrategias de trading se basan en aprovechar las rupturas y esta función le permitirá llevarlas a cabo cómodamente.
2. *OCO Reversion* da la orden al mini terminal para colocar una orden buy limit y una orden sell limit, en lugar de órdenes buy stop y sell stop. Normalmente esto se utiliza si se espera un movimiento en cualquier dirección, seguido por un retorno hacia el precio actual, por ejemplo, un rebote alto.


2.5. Plantillas de órdenes

Si normalmente usa un tipo específico de orden (por ejemplo, un buy limit 20 pips por debajo del precio actual, con 100-pip de S/L y T/P), puede guardar una plantilla para volver rápidamente a usarla en el futuro. Simplemente:

1. clic botón
2. escriba los detalles en el formulario de *New order*

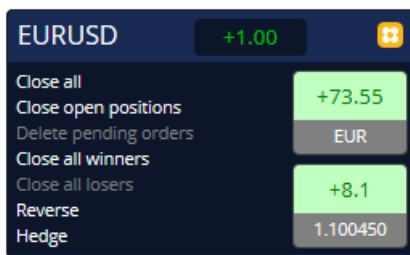
3. haga clic en *Save template button* y elegir un nombre para la selección preestablecida.

Entonces podrá ejecutar rápidamente en ocasiones futuras la plantilla guardada por:

1. mantenga pulsado *ctrl + clic*  botón, luego
2. elija la plantilla guardada de la lista, y
3. su orden se ejecutará automáticamente.

Ten en cuenta que el programa no solicitará más confirmación si introduce órdenes de esta manera.

2.6. Órdenes cerradas



Para cerrar una posición abierta, haga clic en el marcador de posición en la parte superior del mini terminal (dónde el texto +0.10, -0.50 etc.) y abrirá un panel de opciones.

El panel muestra la rentabilidad de su orden en efectivo y en pips. El precio por debajo de la ganancia en pips, es el precio medio de entrada si hay más de una orden abierta.


Aquí puedes optar por cerrar órdenes abiertas del activo (todas ganando o perdiendo), o cobertura o para invertir la posición abierta.

MT4 tiene numerosas características innovadoras para el cierre de órdenes, incluyendo:

1. *Close all*: cierra todas las posiciones y órdenes pendientes
2. *Close open positions* - cierra todas las operaciones activas (las órdenes pendientes permanecen abiertas)
3. *Delete pending orders* - borra sólo la órdenes pendientes
4. *Close all winners*-se cierra todas las órdenes en positivo
5. *Close all losers*-se cierra todas las órdenes en negativo
6. *Reverse* - cierra la posición actual y abre otra en el lado opuesto del mercado, con idéntico volumen
7. *Hedge* - abre una orden de volumen idéntico en el lado opuesto del mercado, sin cerrar la actual.


Puede cerrar órdenes individuales con la habitual ventana de MT4, o utilizar el Mini Terminal con varias configuraciones, extensiones y preajustes.

2.7. Información de símbolos

Puede ver la información de los símbolos haciendo clic en  botón y elegir *Symbol information*. Esto abre una ventana que muestra el movimiento del precio mínimo para el símbolo, además de los tamaños mínimo y máximo del trade etc.








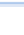


2.8. Abrir nuevo gráfico

Puede abrir una nueva ventana de gráfico, haga clic en  botón y elegir *New chart*.

3. Resumen de Cuenta

El resumen de la cuenta muestra información clave acerca de su cuenta - como balance, equidad, flotante P/L, margen libre y número de las posiciones abiertas.

Account info: 21104877 (EUR)		
Setting	Value	
Balance	7,581.94	
Equity	7,670.01	
Floating P/L	+88.07	
Free Margin	7,470.01	
Margin In Use	200.00	
Open Positions	1	
Pending Orders	0	
Pips Profit	+9.7	

Puede establecer una alarma en cualquier entrada, haciendo clic en el icono de campana junto a él. Por ejemplo, usted puede pedir una alarma cuando:

1. su margen libre cae por debajo de \$1000, o
2. cuando el número de posiciones es cero (es decir, cuando se han cerrado todas las posiciones).

Las alarmas se visualizan como alertas en un pop up en MT4 y también se pueden enviar por correo electrónico.

Cuando se crea una alarma, el color del icono de la campana cambia a amarillo. Si posteriormente luego se activa una alarma, el color cambiará a rojo.

3.1. Niveles de alerta

Puede establecer una alerta especificando un umbral (por ejemplo, 1000) y escoger cuando la alerta se debe apagar cuando llegue al valor de:

1. supera el umbral
2. cae por debajo de ella
3. es exactamente igual a él, o
4. no igual a él.

Por ejemplo:

1. si actualmente tiene dos posiciones abiertas y desea recibir notificaciones si estas sufren cambios

- de alguna manera, entonces
- introduzca el valor 2 para la alerta y eleja la opción *Not equal to*.

3.2.Repetición de alertas

Las alertas se pueden desactivar después de haber sido activadas, o se pueden configurar para repetirse. Un período de repetición le indica al terminal ignorar la alerta durante unos minutos.

Por ejemplo:

- si ha pedido una alerta cuando el margen libre cae por debajo de \$1000, entonces
- el período de repetición impide que la alarma se dispare repetidamente (cada pocos segundos) si el margen libre sigue fluctuando entre \$999 y \$1001.

3.3.Email

Usted puede recibir una notificación de correo electrónico cuando se active una alerta, además de, tener la alerta estándar a modo de pop-up en la pantalla. Para recibir un correo electrónico, usted necesita activar la configuración de correo electrónico de MT4, que puede configurarse mediante el menú principal de MT4 - *Tools > Options > Email*. Context | Request Context.

3.4.Cierre de gráficos y órdenes

Puede configurar dos acciones específicas que tendrá lugar cuando se activa una alerta.

- Close all orders* intenta cerrar todas las posiciones abiertas y elimina todas las órdenes pendientes, cuando se activa la alarma. Se utilizarán normalmente en relación con un aviso en el margen libre, donde se desea cerrar las posiciones para evitar un margin call.
- Close all charts* cierra todos los gráficos de MT4 desde el gráfico del trade terminal. El propósito principal de esto es evitar sistemas automatizados (EAs) en otros gráficos.

4.Lista de órdenes

La lista de las órdenes muestra todas las posiciones abiertas y pendientes de su cuenta y proporciona las herramientas para la gestión de las órdenes. Replica la información de lista de órdenes de MT4 e incluye algunos detalles extras como la duración de la orden o trade y su rentabilidad en pips.

Open and pending orders											
All orders Close Tools OCA Summary Settings											
Ticket	Symbol	Action	Volume	Net profit	Pips	S/L	T/P	Risk (in...)	Profit (i...)	Open p...	
✖ 93279131	EURUSD	Buy	1.00	+94.42	+10.4		1.10397	No s/l	+319.57	1.10045	
✖ 93291896	[DAX30]	Buy	2.00	0.00	0.0		10,223.7	No s/l	+49.00	10,199.2	

Si el  icono situado junto a una orden cambia a , indica que el trade terminal está llevando a cabo acciones automatizadas de la orden p. ej.

1. un stop dinámico
2. cierre automatizado, o
3. la orden puede ser parte de un grupo OCA.

Puede consultar las acciones que se están procesando, haciendo clic en el icono y eligiendo *Tasks in progress*.


4.1. Lista de clasificación y reorganización de columnas

Puede ordenar la lista de orden de cualquiera de sus columnas. Haga clic en el encabezado como el *Ticket*, para ejecutar una orden ascendente. O haga clic otra vez para ejecutar una orden descendente.

Se pueden también volver a organizar columnas de la lista arrastrando los encabezados. Sólo presione y mantenga pulsado el botón izquierdo del ratón en un encabezado, luego arrastre el puntero del ratón a la nueva ubicación donde desea poner la columna.

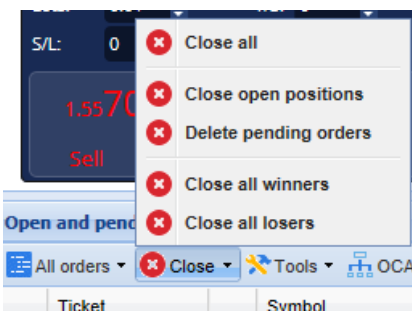
Además, puede mostrar / ocultar columnas, haga clic en la flecha situada junto a una columna y eligiendo cual quiere mostrar u ocultar en el menú de la columna.

4.2. Órdenes cerradas

Puede cerrar una posición abierta o eliminar una orden pendiente, haciendo clic en  botón junto a ella.

La opción de Close en la barra de herramientas superior de la lista de las órdenes, contiene varias opciones para el cierre de órdenes múltiples, incluyendo:



1. *Close all*: cierra todas las posiciones y órdenes pendientes
2. *Close open positions* - cierra todas las operaciones activas (pero no afecta las órdenes pendientes)
3. *Delete pending orders* - elimina todas las órdenes pendientes (pero no afecta las posiciones activas)
4. *Close all winners*-se cierran todas las órdenes en positivo
5. *Close all losers*-se cierran todas las órdenes en negativo.



4.3. Modificación de órdenes

Puede llevar a cabo una serie de acciones en las órdenes incluyendo el cierre parcial, cambie S/L y fije un trailing stop.

Para acceder a estas funciones:

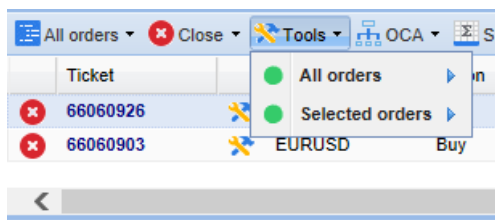
1. haga clic en  símbolo junto a una orden individual
2. elija *All orders* bajo *Tools* en la barra de menú sobre de la lista de las órdenes – el menú pop up llevará a cabo la acción deseada (por ejemplo, un cierre parcial) en cada orden
3. seleccione algunos de las órdenes en la lista y elegir *Selected orders* en el menú *Tools*
4. haga clic en  símbolo en una ventana de resumen.

4.3.1. Selecciona órdenes de la lista

Puede seleccionar varias órdenes de la lista para llevar a cabo acciones específicas en las órdenes seleccionadas. La lista de órdenes sigue el comportamiento estándar para aplicaciones Windows.

1. Clic sobre una entrada, selecciona esa fila y anula la selección de entradas previamente seleccionadas.
2. Con *shift + clic*, selecciona todas las entradas entre el artículo seleccionado y el que seleccionó con un sólo clic. Por ejemplo
 1. si hay cinco entradas en la lista de las órdenes, y
 2. desea seleccionar los elementos dos a través de cuatro, entonces usted
 3. haga clic en el punto dos y *shift+click* en el artículo cuatro.
3. Utilizando *ctrl+click*, cambia una entrada. Si la entrada en cuestión no está seleccionada actualmente, se seleccionará. Si ya está seleccionada, la acción será anular esa selección. Se pueden seleccionar todas las entradas en la lista, excepto una, por:
 1. haga clic en la primera entrada, y
 2. *shift+click* en la última entrada, luego
 3. *ctrl+click* en la orden que desea dejar de lado.

Una vez que ha seleccionado algunas entradas en la lista de órdenes, puede utilizar la opción de *Selected orders* en el menú *Tools*. Esta función está deshabilitada si no hay ninguna orden seleccionada.



4.3.2. Cierre parcial, S/L y T/P, T/S

Usted puede:

1. cerrar parcialmente una orden, y
2. establecer o modificar su stop loss (S/L), su objetivo de beneficio (T/P) o su trailing stop (T/S).

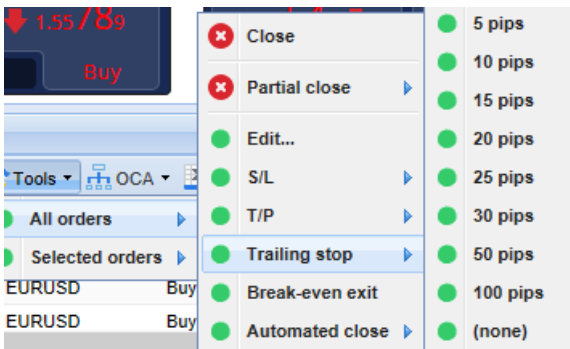
Los valores de stop loss y ganancias se especifican en pips, aunque la S/L y T/P también se pueden definir al punto de break -even, es decir, precio de entrada de la orden.

Un cierre parcial no puede procesarse siempre exactamente. Por ejemplo, no se puede hacer un cierre parcial exacto del 50% exacto cerca de una orden de 0,03 lotes, porque 0,015 lotes no es un tamaño permitido. Los cierres parciales se cierran siempre rondando el tamaño del lote más cercano permitido por su bróker.


Por ejemplo:

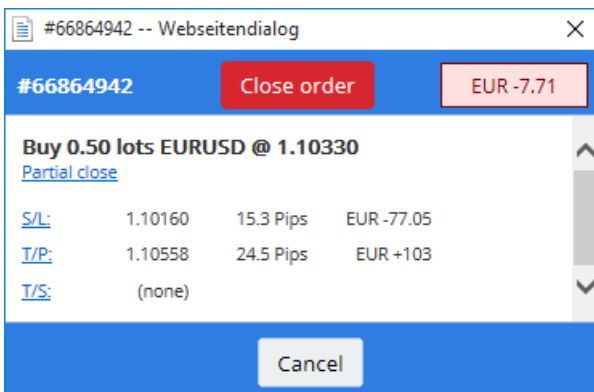
1. si solicita cerrar el 50% de una orden para lotes de 0,03, entonces
2. el software cerrará 0,01 lotes, dejando
3. una orden para lotes de 0,02.

Ten en cuenta que el trailing stop es procesado por el software del trade terminal, no de su bróker. El trailing stop dejará de funcionar si cierra el trade terminal (o MT4).



4.3.3. Detalles de la orden

También puede abrir una ventana emergente para cada orden haciendo clic en el número de su ticket o haciendo clic en el  icono y seleccionando *Edit*.



Muestra la ventana emergente:

1. cómo cerrar el S/L y el T/P al ser alcanzados (por ejemplo, para ordenes en largo, la distancia entre el actual precio de oferta al S/L), y
2. el efecto del efectivo en el balance si el S/L o T/P es alcanzado.

El beneficio actual para la orden se muestra en la parte superior derecha de la ventana. Puede conmutarse entre efectivo y pips, haciendo clic en el display.

Puede cerrar la orden utilizando el botón rojo y cambia el S/L, T/P o trailing stop haciendo clic en las opciones respectivas.

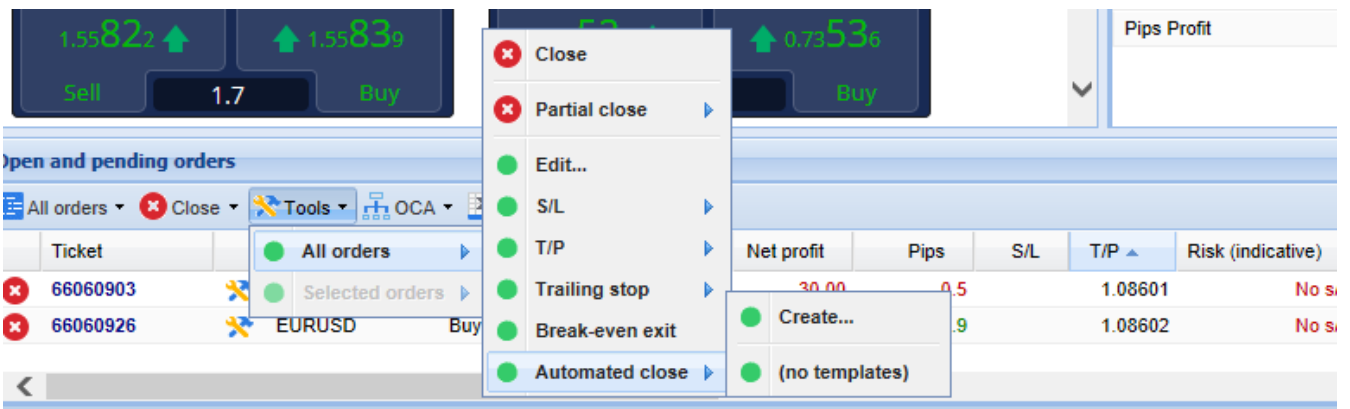
4.4. Cierre Automatizado

El cierre automatizado de órdenes permite definir las reglas para salir de una posición abierta. Esto puede consistir en varias partes (por ejemplo cerrar la orden cuando se cumplen los umbrales de beneficio) y además puede incluir alertas visuales o alertas por correo electrónico. El cierre automatizado también puede guardarse como una plantilla para usar en el futuro.

Ten en cuenta que el cierre automatizado es procesado por el software del trade terminal, no por su bróker. Dejará de funcionar si cierra el trade terminal o la MT4.

Puede crear un cierre automatizado y ejecute uno ya existente, seleccionando:

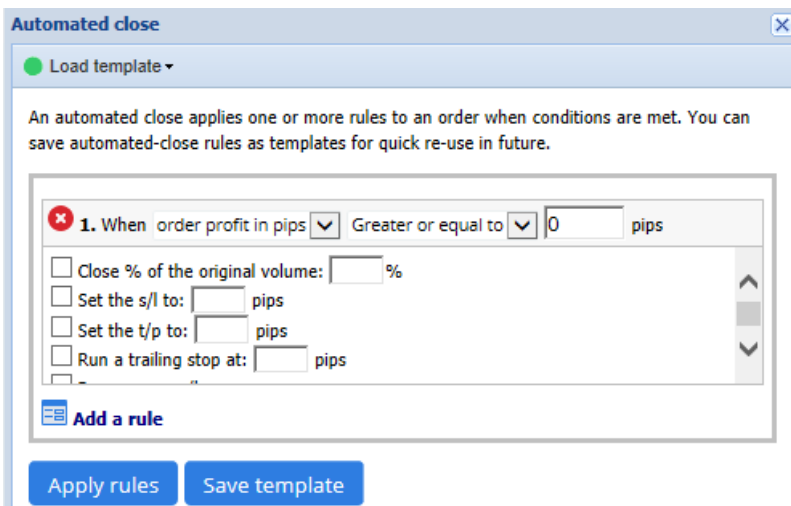
1. *Automated close* en el menú de *Tools* para una orden (o múltiples órdenes), luego
2. *Create* para definir una nueva norma de cierre automatizada, o
3. *Edit* si ya existe un cierre activo automatizada en la orden.



4.4.1. Reglas/condiciones para cierres automatizado

En la parte superior del *Automated* formulario de cierre, elija el umbral cuando se aplica esta regla.

Seleccione el criterio - como beneficio de la orden en pips o duración y el valor para el umbral. Por ejemplo, para llevar a cabo una acción una vez que la orden ha sido abierta durante una hora - Seleccione la *Order duration, greater or equal a* y escriba el valor de 60.



Para cada condición de cierre que se establece, puede definir una serie de acciones tales como cerrar parte o la totalidad de la orden, establecer un stop-loss o trailing stop o enviando una alerta de correo electrónico. Simplemente marque la casilla junto a cada acción que desea realizar y complete los campos correspondientes, tales como el porcentaje de la orden de cierre.

Ten en cuenta que el porcentaje de la orden a cerrar, se especifica en relación a su tamaño original, no el tamaño actual siguiendo cualquier cierre parcial anterior.

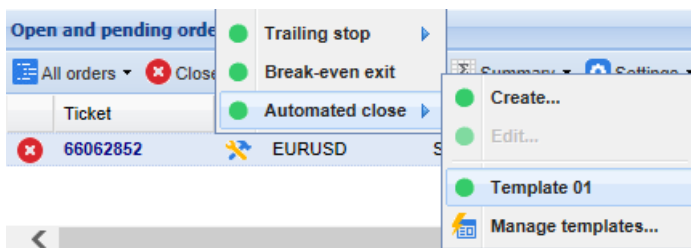
Por ejemplo:

1. si usted tiene dos stages, y cada uno de ellos se configura para cerrar el 50% de la orden, entonces
2. la orden se cerrará completamente cuando se alcanza la segunda etapa.

4.4.2. Guardado automático de plantillas de cierre

Una vez que haya definido un cierre automatizado, puede guardarlo como una plantilla haciendo clic en el botón *Save template*. En el futuro, una plantilla guardada se puede aplicar a una orden de:

1. seleccionando *Automated close* en el menú *Tools*, y
2. seleccionando la plantilla desde el sub-menú.



Puede organizar su lista de plantillas de cierre automatizadas guardadas y quitar cualquiera que no necesite más, eligiendo *Manage templates* desde el sub-menú.

Ten en cuenta que el programa no solicitará más confirmación, si introduce las órdenes de esta manera.

Las plantillas de cierre automatizadas se guardan localmente en su PC. Esto significa que si usted quiere utilizar MetaTrader 4 Supreme Edition en un PC diferente, usted tendrá que:

1. transferir sus plantillas en el PC que desee utilizar, o
2. crear otros nuevos.

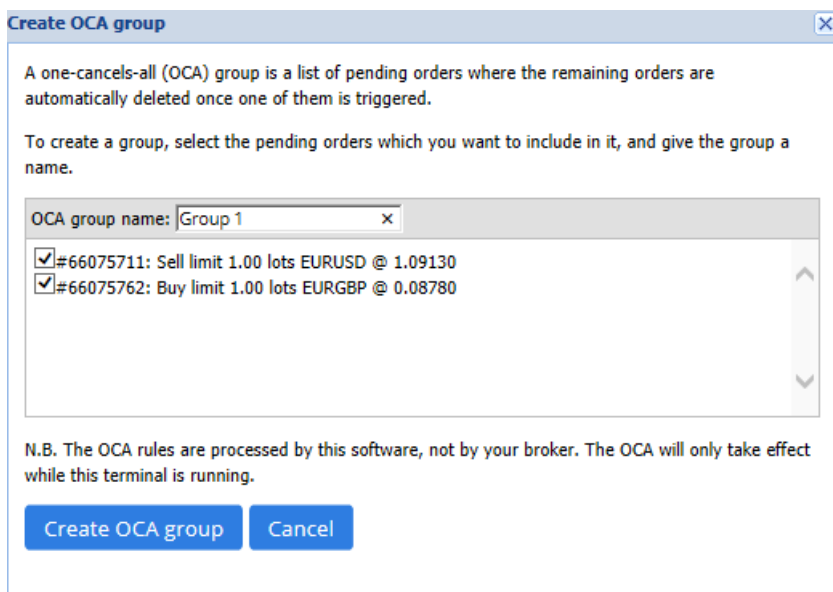
4.5. Grupos OCA

El trade terminal le permite crear un grupo de órdenes pendientes OCO – donde todas las órdenes restantes son descartadas automáticamente, cuando se llega una de las órdenes pendientes.

Una orden OCO es simplemente un grupo OCA, donde hay sólo dos órdenes en el grupo.

Ten en cuenta que los grupos OCA son procesados por el software del trade terminal, no por su bróker. Dejará de funcionar si cierra el trade terminal o su MT4.

Creará un grupo OCA eligiendo *Create OCA group* en el menú *OCA*. Esta opción sólo está disponible si usted tiene por lo menos dos órdenes pendientes. Basta con elegir un nombre memorable para el grupo y marque las órdenes pendientes que desea incluir en el mismo.



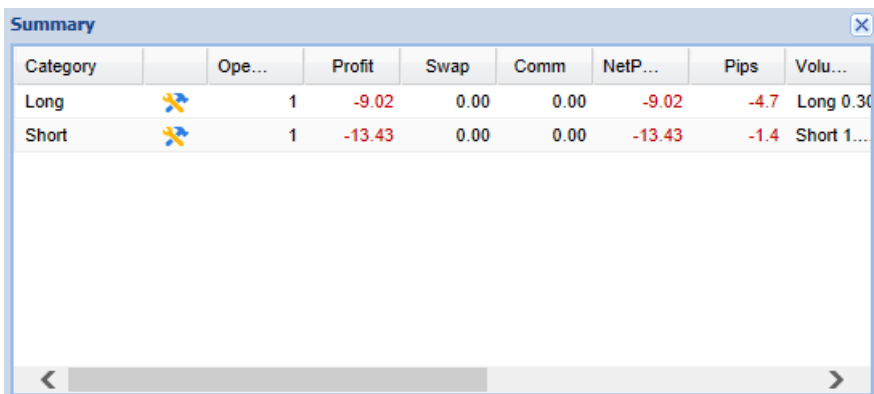
Una orden normal puede pertenecer a varios grupos OCA y órdenes de un grupo que además pueden ser de diferentes símbolos. Puede eliminar un grupo OCA eligiendo *Delete OCA group* en el menú de la *OCA*. Esto no elimina los pedidos u órdenes en curso - sólo impide que el trade terminal ejecute la regla OCA en las órdenes.

4.6. Resumen de su pedido


Se pueden ver resúmenes de sus posiciones abiertas (por ejemplo, símbolo, dirección, duración etc.),

utilizando el menú de *Summary* en la barra de herramientas superior de la lista de órdenes. Se abrirá una ventana flotante, que contiene información agregada sobre las órdenes tales como:

1. sumatorio de beneficios/pérdidas de todas las posiciones abiertas
2. el volumen total de un trade
3. posiciones individuales en largo y corto.



Category	Ope...	Profit	Swap	Comm	NetP...	Pips	Volu...
Long	1	-9.02	0.00	0.00	-9.02	-4.7	Long 0.30
Short	1	-13.43	0.00	0.00	-13.43	-1.4	Short 1...

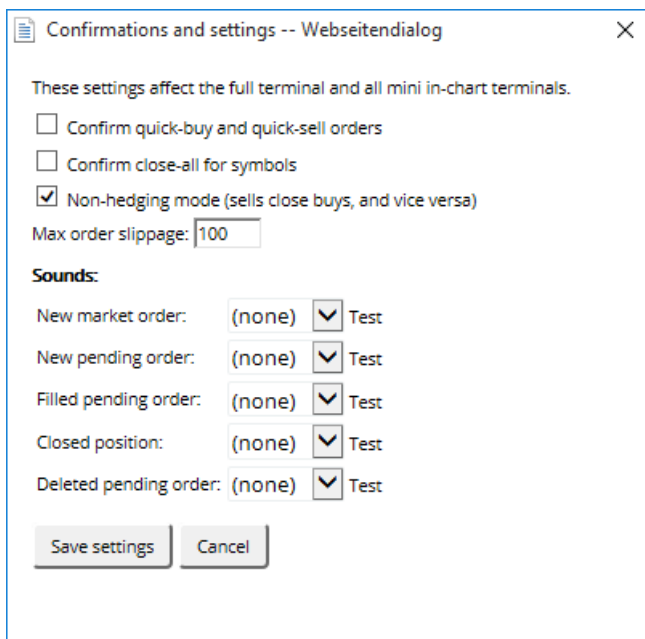
Usted puede llevar a cabo acciones en todas las órdenes en una categoría, haciendo clic en su  icono

4.7.Opciones

Puede controlar la configuración para el trade terminal y posteriormente todas las copias del cuadro del mini terminal, eligiendo *Confirmations and preferences* en el menú de *Settings* (en la barra de herramientas superior de la lista de la orden).

Hay varias opciones disponibles:

1. *Confirm new orders* - activa / desactiva los mensajes de confirmación cuando pone una orden rápida, haciendo clic en los botones verde compra y rojo vende de botones en el widget de trading
2. *Confirm close-all* - enciende o apaga los mensajes de confirmación al cerrar todas las órdenes de un símbolo haciendo clic en su indicador de estado
3. *Hedging mode* - el trade terminal por defecto, es el comportamiento estándar de MT4 en su conjunto. Si pone una orden de compra y luego pone una orden de venta para el mismo símbolo (o viceversa), el software creará dos órdenes. Sin embargo, también puede ejecutar el software en modo de no cobertura. Si usted tiene una orden de compra abierta y usted pone una orden de venta - la venta cierra la compra en lugar de crear una nueva orden.



Por ejemplo:

1. si está en largo 0,3 lotes y vende porciones de 0,1lotes, entonces
2. usted quedará con una orden de compra de 0,2 lotes.

Por lo general, la cobertura desactivada puede utilizarse para cerrar órdenes más rápido. Haga clic en el botón de interfaz que representa el tipo de orden no abierta actualmente, permite al usuario cerrar o cerrar parcialmente la orden abierta. Si se activa la cobertura, simplemente abriría nuevos pedidos.

4.7.1.Alertas de sonido

Además, el menú permite establecer notificaciones de sonido para ciertos eventos. Elegir un sonido y establecerlo para un evento, incluyendo:


1. *Nueva orden de mercado*
2. *Nueva orden pendiente*
3. *Orden pendiente activada*
4. *Orden cerrada*
5. *Orden pendiente eliminada.*

El botón *Test* le permite reproducir el sonido seleccionado.

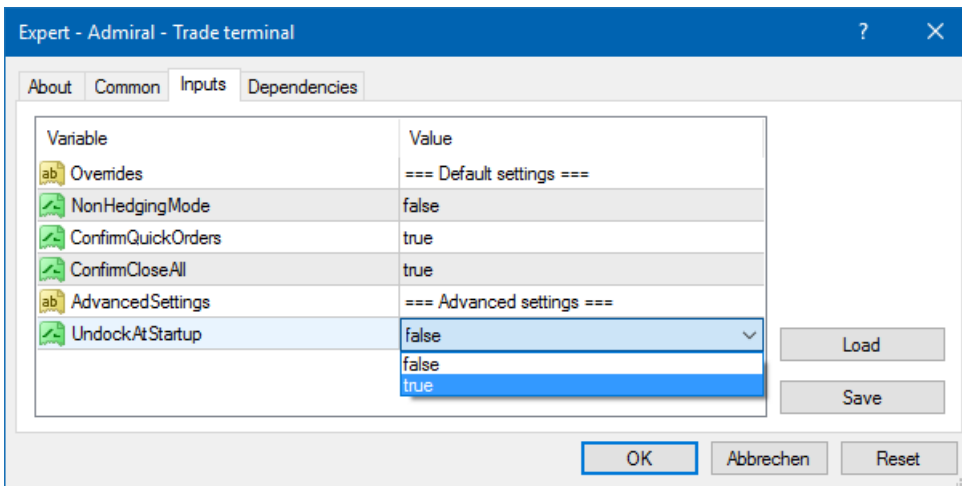
Asegúrese de guardar la configuración, o se descartarán.

4.7.2.Desacoplar el trade terminal

Esto le permite operar con varios monitores al mismo tiempo.

Puede desacoplar el trade terminal en una ventana flotante, haciendo clic en  Botón *Settings* y elegir *Undock terminal*. Puede continuar con el trading mientras que el terminal esté desacoplado del gráfico. Para volver a acoplar el terminal, haz clic en el botón *Tools* y elija *Re-dock terminal*.

Como alternativa, puede cambiar esta configuración al activar el trade terminal. Para ello, cambie a la ficha de *Inputs* y establezca *UndockAtStartup* como verdadero.



5. Más información

No dude en visitar nuestro [canal de YouTube](#), en el que puede encontrar grabaciones de los diferentes cursos, tutoriales, como el tutorial del [Trade terminal](#) y mucho más.

Aviso:

Por favor, ten en cuenta que estos complementos son proporcionados gratuitamente por un proveedor de servicios técnicos externo, basados en la tecnología de Expert Advisor de MT4 y MT5. Al igual que con todos los complementos de Expert Advisor (EA), éstos sólo están activos cuando tu MetaTrader ha establecido la conexión a Internet y a nuestros servidores. Aunque los EA han sido probados a fondo y su fiabilidad técnica debería ser suficiente, nunca se puede descartar por completo un mal funcionamiento. Asegúrate de entender completamente la funcionalidad de todos los complementos y extensiones, por ejemplo, practicando su uso extensamente en una cuenta de demostración. Debes reconocer antes de usar los EAs que Admirals no es responsable de las pérdidas u otros daños causados por tu uso de los EAs.